



 **flora tristán**  
centro de la mujer peruana

boletín de la Red Rural N° 4

# CHACAPERU

UNMSM - CEDOC





Chacarera N° 4  
Lima-Perú  
Mayo, 1990

Boletín trianual de la Red Nacional de la Mujer Rural. Centro de la Mujer Peruana Flora Tristán, Parque Hernán Velarde 42, Lima 1, Perú (014), telf. 248008, 240839

Consejo Editorial: Blanca Fernández, Verónica de Kwant, Ineke van de Pol, Rosa Guillén, Elena Villanueva.

Edición: Gaby Cevalco

Diseño: Marisa Godínez

Coordinación: Ana María Chávez

Servicio de Imprenta: Visual Service S.R.L.

Colaboran en este número: Narda Henríquez, Christina Hee Pedersen, Norma Díaz, Juana Vera, Rina Zanabria, Frieda Both, Edgar Pebe, Victoria Casós, Juanita Miranda (SEM-IPS), Isabel Nieves Gómez.

Para pedidos de **Chacarera**, dirigirse a Flora Tristán.

# índice

## 1

Retrocesos femeninos en la política

## 2

Chacarera informa

## 3

**Debate:** Regionalización un tema para la agenda. Narda Henríquez.  
Afectividad y efectividad en el trabajo de promoción. Christina Hee.

## 13

**Tribuna Abierta**

- Lambayeque: Programas de ayuda alimentaria, ¿una alternativa? Norma Díaz.
- Arequipa: La articulación de organizaciones y economía familiar. Juana Vera, Rina Zanabria, Frieda Both y Edgar Pebe.
- Cusco: Promoción de la mujer y organización. Victoria Casós.
- Carmen Koochoi: La mujer empieza a valorar su trabajo.  
Entrevista Ineke van de Pol

## 23

**Especial**

- Propuestas políticas y mujer rural. Rosa Guillén.
- Entrevista a Laureana Suasaca. La primera campesina candidata a diputada.
- Encuesta: ¿Qué sabe la campesina de las elecciones?

## 34

**Bases concurso fotográfico.**

## 36

**Creación:** Muerte natural. Isabel Nieves Gómez.



# Retrocesos femeninos en la política

CHACARERA, al igual que todos en el país, se ha visto, en los últimos meses, envuelta por la fiebre electoral. A partir de ello y ahora un poco más calmadas, nos preguntamos qué sobre las mujeres y las campesinas, qué dicen al respecto los programas de los grandes frentes o partidos y , sobre todo, qué proponen los dos candidatos de la segunda vuelta.

Refiriéndonos a la participación de las mujeres en la conformación de las listas y ahora del Congreso, constatamos que hay un retroceso cuantitativo y cualitativo con relación a elecciones anteriores y la situación se agrava cuando vemos que la mayor proporción defiende el orden patriarcal existente y con propuestas que nada tienen que ver con la realidad de la mujer campesina que conocemos.

En estas propuestas encontramos que el rol central de la mujer ante la crisis económica y el terrorismo fue encubierto por el esquema tradicional que ensalza a la madre y esposa y se olvida de la productora y defensora de la vida.

Si este panorama lo observamos en una contienda electoral nacional, nos preguntamos qué pasará en las regiones. Es una interrogante que requiere una repuesta y un debate, por eso las (os) invitamos a escribir sobre la representatividad de las mujeres y las propuestas que para ellas se tiene en las asambleas regionales.

En esta edición, CHACARERA dedica su Especial al tema "Mujer y elecciones", con un artículo sobre políticas agrarias y la mujer en los programas de los partidos políticos, presentamos también una encuesta, recogida en los viajes, en la que preguntamos a las campesinas acerca de la información que tienen sobre las elecciones, y que expresan cómo se sigue marginando a la mujer campesina de los grandes eventos nacionales; finalmente, la entrevista a una candidata a diputada regional por Puno.

Para Tribuna Abierta hemos recibido aportes de diversos contenidos: el de Chiclayo se refiere al apoyo alimentario; desde Arequipa nos cuentan sobre un encuentro de mujeres de Caylloma, del Cusco nos llega una reflexión sobre el trabajo con mujeres campesinas y una entrevista a Carmen Koochoi, EPRAM, sobre crisis, violencia y organización de mujeres.

En Debate, Narda Henríquez nos introduce al tema de la Regionalización, el mismo que ampliaremos posteriormente en un especial. Christina Hee escribe sobre el afecto y el trabajo de promoción, un testimonio sobre su experiencia en provincia, que ha tenido una entusiasta acogida de parte de las promotoras.

En este número inauguramos nuestro espacio internacional, que nos permitirá conocer qué está pasando con las campesinas del mundo. En Creación, Isabel Nieves Gómez nos narra una hermosa historia.





*Damos la bienvenida a Elena Villanueva, que se ha integrado a la Red. Aquí, al lado de Pochi.*

### Y SEGUIMOS CRECIENDO

La Red Rural va creciendo. Ahora la conforman unas sesenta instituciones de provincias, entre ONGs y organizaciones de segundo nivel. Claro, que la intensidad de trabajo en la Red varía, dependiendo de dos factores. Primero, en la medida que las instituciones valoren más el trabajo —específico o integral— con las mujeres, las/los promotoras(es) tienen más espacio para participar en las actividades de la Red. En segundo lugar, influye si reciben el estímulo de otros centros de la misma zona de trabajo. Por ejemplo, en la Amazonía, aún son pocos los esfuerzos por conside-

rar a las mujeres, lo que hace que el proceso de conocimiento avance mucho más lento que en zonas donde diversos centros han logrado impulsar el debate.

El equipo de la Red Rural en Lima también ha crecido. Estamos contentas con el apoyo que nos está brindando Elena Villanueva, ordenando nuestros archivos y actualizando la información sobre las actividades que llevan a cabo los centros con las mujeres del campo. Muy pronto, también estará apoyándonos en las tareas de capacitación.

### DIFUSION DE MATERIALES

Ultimamente, hemos difundido el texto de la

**Convención sobre la eliminación de todas las formas de discriminación contra la mujer**, aprobado por las Naciones Unidas hace diez años y firmado por el Perú. La Red ha añadido un comentario sobre los artículos que tratan específicamente los derechos de las mujeres rurales. Esperamos les sea útil en sus labores de capacitación, en este caso en lo que se refiere a Derechos de la Mujer. Prometemos ponernos las pilas en lo que respecta a difusión de materiales.

En los casos que no llegan los materiales a su destino, agradeceremos averigüen si han quedado sobre la mesa del coordinador, en el correo o agencia de





transporte. Otra alternativa es que saquen fotocopias de los ejemplares que hayan llegado a otros centros.

Por favor, informarnos de los cambios de dirección y/o de personas que trabajan con mujeres dentro de las instituciones.

### CONCURSO FOTOGRAFICO

A apurarse que todavía hay tiempo para participar en el concurso de fotos, ya sea en blanco y negro o a colores. Para nosotras lo más importante es que las (os) promotoras(res) participen y conozcan el medio fotográfico. Aunque será una tarea difícil para el jurado, es importante el **contenido social** de la foto. Con las fotografías seleccionadas por el jura-

do, publicaremos un libro y, por cierto, ustedes también las apreciarán a través de **Chacarera**. Por ese motivo, es mucho más recomendable que sean en blanco y negro para evitar que pierdan calidad con la impresión. Como sabemos que es difícil conseguir rollos en blanco y negro en provincia, y más aún revelarlos, decidimos otorgar dos premios, de US \$ 300 para la mejor foto en blanco y negro, y US\$ 150 para la mejor a color. No se olviden que el plazo vence el 30 de junio.

### COMUNICANDONOS POR LA RADIO Y POR LA IMAGEN

Está trabajando con Ineke, Tachi Ariola, quien tiene una rica

experiencia radial en Iquitos y Piura. De esta manera, daremos continuidad a la producción de programas radiales cortos para las mujeres, sobre temáticas específicas o fechas especiales. Estos pueden ser transmitidos por las emisoras y bocinas en las provincias. Un ejemplo de estos programitas es el saludo en castellano, quechua y aymara por el Día Internacional de la Mujer. Es nuestro propósito hacer escuchar la voz de las mujeres de los distintos puntos del país, con sus reflexiones y su música, al mismo tiempo que aportamos a la capacitación de las mismas mujeres.

También tenemos material audiovisual sobre las vidas de las mujeres en el campo, aunque no es abundan-

te. En ese sentido, la Red en coordinación con Illa-Puno aportará con un material en video para capacitación, el mismo que está siendo diseñado no sólo por profesionales, sino también están participando las mujeres de Tanapaca y Tarapoto-Puno. Ineke está viajando frecuentemente a la ciudad altiplánica para asistir a los talleres, en los cuales ellas discuten sobre la temática, las escenas y la manera en que quieren manifestar sus inquietudes como mujeres campesinas y comuneras, y cómo la crisis afecta sus vidas. La forma cómo se está trabajando requiere de una buena inversión de tiempo, ya que las mujeres siempre necesitan consultar a sus clubes de madres y la comunidad, antes de tomar decisiones.

Estas comuneras tienen experiencia radial, pues elaboran su programa en aymara **Sankay Pankara**, pero el elemento visual es novedoso para ellas. Nerviosas y con mucha ilusión esperan que la realización esté a más tardar en julio.

### PASANTIAS

Aun cuando ya pasó cierto tiempo desde que las promotoras de CADEP-Cusco tuvieron la iniciativa de venir a Lima para conocer algunos centros que



Mujeres de Puno en uno de los talleres de preparación del video.





trabajan con mujeres urbanas, queremos referirnos a las actividades que desarrollaron en esta ciudad. La Red las contactó con organizaciones y centros que les permitiese conocer otras experiencias metodológicas. El programa de visitas fue intenso; por ejemplo, las mujeres de El Agustino se sorprendieron de encontrarse con promotoras quechua-hablantes, que conocían las zonas de donde ellas habían migrado.

Si bien fue una enriquecedora experiencia, regresaron algo deprimidas de observar tanta pobreza, pero al mismo tiempo se sorprendieron de la fortaleza de esas mujeres que responden al reto de sobrevivir con dignidad dentro de este monstruo en el que se ha convertido Lima.

Otra pasantía más reciente fue el encuentro de mujeres aymaras y bolivianas. Aquí hay que resaltar los buenos resultados que ha tenido la metodología de preparación y evaluación de estas salidas por parte de Illa, con paneles de fotos y entrevistas para su programa radial.

## PROYECTOS PRODUCTIVOS

Rosa Guillén y Elena Villanueva viajaron en febrero a Cajamarca para definir con las pro-



*No todo fue trabajo en el desarrollo del Diagnóstico en Piura, también hubo tiempo para celebrar los cumpleaños.*

motoras un taller sobre proyectos productivos con mujeres campesinas, que se realizará en mayo. Se invitará también a promotoras de Trujillo y Lambayeque; además, estarán representantes de organizaciones de Huacho, zona que recién hemos visitado para conocer sus valiosas experiencias en proyectos productivos.

Este taller discutirá el documento preparado por Rosa y el objetivo es tener una mayor claridad sobre las perspectivas de los proyectos productivos y el rol de la

promotora y de la institución en ellos.

## DIAGNOSTICO

Los días 29, 30 y 31 de marzo organizamos el taller para presentar los resultados del "Diagnóstico sobre los efectos de la crisis económica en las mujeres y sus organizaciones". La preparación del taller recayó en las tres promotoras que cooperaron con Verónica y Blanca en el proyecto piloto. Además de una presentación del análisis de datos, discutimos sobre dos temas que han surgido a partir del

diagnóstico: Cómo podemos relacionar las situaciones a nivel micro (en un caserío o comunidad en que trabajan) con las políticas poblacionales y productivas a nivel regional o nacional; problemática que fue explicada por Amalia Cuba. El segundo tema fue la relación que establecen y mantienen las ONGs con las organizaciones de base y con los gremios.

Se acordó formar una Red Departamental Mujer Rural de Piura, cuya prioridad de trabajo para el primer año será la implementación



Verónica de Kwant



Piura: La crisis económica afecta tanto la salud de la mujer como la de sus hijos

de un diagnóstico en la situación que viven una zona más amplia, las mujeres del campo. que intente profundizar Se eligió a Betty Zúñiga

Ineke van de Pool



Las mujeres rurales estuvieron presentes en Canto a la Vida.

como coordinadora de esta red, a quien deseamos mucho éxito y le ofrecemos apoyarla desde la Red nacional.

En la próxima edición de **CHACARERA** estaremos dando los resultados de este diagnóstico, que más adelante serán dados a conocer a través de una serie de pequeños programas radiales, que transmitirá Radio Cutivalú-Piura, en primera instancia. Posteriormente, se elaborarán algunos folletos para la capacitación.

## 8 DE MARZO

En el octavo Canto a la Vida, el festival que promueve el Movimiento Feminista cada año por el Día Internacional de la Mujer, estuvieron presentes las mujeres rurales por primera vez. Preparamos cuatro paneles con fotos y materiales de capacitación que reflejaban el trabajo que las promotoras realizan con las mujeres del campo. Para el próximo año, esperamos organizar un debate, proyectar videos, etc., pues hemos podido observar que existe mucho interés sobre el tema en el público.

Pero la Red no sólo estuvo en Lima para el 8 de Marzo. Blanca viajó al Cusco e Ineke compartió la fiesta con las campesinas de las alturas de Puno. (Verónica de Kwant).



Narda Henríquez, una de las pocas mujeres especialistas en el tema de la Regionalización, nos introduce en una de las medidas más importantes de los últimos años: la descentralización del país, y la participación de la mujer.

# Regionalización, un tema para la agenda

Narda Henríquez

## 1. Sobre el campesinado y la situación política nacional

Los asuntos de estado, estructura, funciones y características han sido abstracciones para las mujeres, sobre todo para las mujeres campesinas que, si bien son productoras o comerciantes, toman distancia del funcionamiento de las instituciones públicas y de la relación con las autoridades.

Los problemas de la última década, que se sintetizan en recesión económica y violencia política, han acelerado la inserción de las mujeres en el sistema político, aunque ello no siempre se traduzca en efectiva participación y representación ciudadana, sino más bien en mecanismos de adecuación y de defensa del nivel de subsistencia o de la integridad física.

En la década de los ochenta, el campesinado se ha constituido en base social en disputa de los más variados proyectos

políticos, desde el populismo aprista hasta el autoritarismo de Sendero, siendo notable el ausentismo del tema en los discursos del FREDEMO, y la compleja y variada relación con la izquierda. Como ejemplo de esto último basta señalar que la región Puno-Moquegua-Tacna, "José Carlos Mariátegui", recientemente constituida, tiene una mayoría absoluta de izquierda Unida en la Asamblea Regional y está presidida por un dirigente de dicho frente, exalcalde de Puno. Sin embargo, en Puno, zona básicamente campesina y con presencia senderista, los resultados de las elecciones presidenciales del presente año beneficiaron ampliamente en la primera vuelta al candidato de Cambio 90.

Desde los años cincuenta, la presencia del campesinado se ha hecho sentir en la vida política y social a través de la presión por la reforma agraria, vía toma de tierras y a través de sus gremios, CCP y CNA. En el caso de la mujer campesina, la





organización ha seguido dos vías: la búsqueda de un espacio al interior del gremio campesino y el desarrollo de organizaciones de base en función de recientes necesidades de subsistencia (comités de madres, por ejemplo).

Conociendo las características del país y el peso de la economía campesina, no deja de sorprender la poca prioridad que el agro ha tenido en los diversos gobiernos, aun en lo que respecta a regiones eminentemente agrícolas. Es por esto que desde los años setenta el surgimiento de los Frentes de Defensa permite llamar la atención sobre problemas locales de relevancia nacional. Participan en dichos Frentes, organizaciones mineras, campesinas, de profesionales, etc., por ejemplo. Estas experiencias llamarán la atención sobre la necesidad de mecanismos de centralización e interlocución territoriales y no sólo sectoriales. Aunque de modo restringido y sobre todo a través de sus liderazgos gremiales, el campesinado estuvo presente en los movimientos regionales y en las demandas que fueron planteadas a los gobiernos.

Mientras que la reforma agraria de Velasco cubrió sólo una parte del campesinado dejando muchas comunidades fuera de dicho proceso, logró resquebrajar las bases del poder local y los mecanismos de control social. Los problemas suscitados en diversas regiones, a raíz de la aplicación de dicha reforma, nuevas contradicciones entre gerentes, campesinos y feudatarios, así como el abandono en que continuaron muchas familias del medio rural, se intensificaron con la violencia.

El gobierno aprista trató de atender a las comunidades vía

medidas de política, tales como el crédito y los programas de desarrollo microrregional que se aplicaron de modo paralelo a la gestión municipal. Los recursos dispersos no tuvieron mayor incidencia, pero para el APRA estos mecanismos más que inscritos dentro de una perspectiva de desarrollo regional fueron una búsqueda de legitimación social entre comuneros campesinos, a partir de una relación directa entre el Estado y las comunidades.

Así, durante la década de los ochenta se continuó un manejo centralista del Estado en lo que

atañe a la problemática agropecuaria y se inició un proceso democrático de gestión municipal que en el medio rural carecía de recursos, pero que estaba más cerca de los problemas cotidianos de las familias campesinas.

Aunque no disponemos de información sobre la participación de las mujeres en los municipios de zonas rurales, las elecciones desde 1980 fueron cualitativamente distintas para los campesinos, pues por primera vez se admitió el voto de los analfabetos. Por otro lado, se conocen experiencias muni-

Cortesía revista "SI".



La regionalización no está garantizando se supere el aislamiento.





cipales en zonas rurales del Cusco, a las que accedieron líderes campesinos como autoridades y que promovieron vínculos estrechos para servicios y diversas obras entre el municipio y las comunidades.

El Perú, heterogéneo y diverso, muestra en la situación del campesinado la profundidad de sus desencuentros, las venas abiertas de sus múltiples conflictos: de clase, raciales, entre campo y ciudad, etc. Por ello, las miradas locales o regionales de esta realidad son necesarias no sólo para conocer lo singular de los pueblos, sino para entendernos como nación.

Los diversos debates en torno a la descentralización a lo largo de la historia peruana son una muestra de ello, y la regionalización recientemente iniciada sólo un instrumento necesario pero insuficiente que pone en la agenda la readecuación de la estructura del Estado a las necesidades de la sociedad.

## 2. Sobre los gobiernos regionales y la participación de las mujeres.

La regionalización no es sólo el proceso por el cual se delimita un nuevo mapa geográfico administrativo del Perú, es, sobre todo, el proceso de constitución de una nueva instancia de gobierno: el gobierno regional.

Se podrían diferenciar tres dimensiones en este proceso: a) La dimensión administrativa, referida a las modificaciones en la estructura del Estado, la transferencia de las actuales corporaciones y otras instituciones a los gobiernos regionales, y a los problemas derivados de la demarcación

Cortesía revista "SI".



*La regionalización debiera acortar la distancia entre el campo y la ciudad y no profundizarla.*

territorial. b) La dimensión política, referida a los aspectos de democratización del Estado y a las nuevas formas de representación incorporadas en la Asamblea Regional. c) La dimensión económica, vinculada a las funciones y recursos que el gobierno regional manejará con relativa autonomía.

En esta ocasión, queremos insistir en los aspectos políticos que están claramente delineados en la legislación adoptada y que suponen una innovación importante en las formas de representación política actualmente existentes. En tanto que el proceso administrativo ha resultado largo y engorroso y





los problemas y retos económicos han sido aún insuficientemente abordados, de tal modo que en este terreno hay más interrogantes que plantear que canales establecidos.

De acuerdo a lo establecido en la Constitución de 1979, el Plan Nacional de Regionalización aprobado en 1984 y la Ley de Bases con sus modificatorias aprobadas entre 1987 y 1988, se establecieron los primeros cinco gobiernos regionales y se instalarán en breve otros seis, quedando sólo el área de Lima y Callao por definir.

La viabilidad de la regionalización se ve amenazada por la profunda recesión económica y la inestabilidad política, así como por factores perversos como el narcotráfico y el terrorismo, sin mencionar la falta de convicción de algunos grupos políticos que temen perder el control directo o indirecto que han ejercido sobre el proceso político nacional. A pesar de dichas dificultades, la regionalización se abre paso permitiendo el acceso al gobierno regional a nuevas capas de dirigentes locales.

El gobierno regional que se constituye en una instancia intermedia entre el municipio y el gobierno central, tiene como instancia máxima la Asamblea Regional. En dicha Asamblea están representados: **a)** los alcaldes provinciales, **b)** los diputados directamente elegidos, y **c)** los delegados de las diversas instituciones sociales elegidos al interior de la categoría correspondiente y luego de tres años de existencia legal reconocida.

Entre las categorías de instituciones con representación funcional se encuentran las organizaciones del campesinado y de productores agrarios,

las organizaciones de comités de madres, vecinales y femeninas, etc. Ello permite que la población usualmente marginada de la vida política tenga acceso a los mecanismos de decisión en la Asamblea. Se ha establecido también que en las regiones con importantes contingentes de población rural, la representación funcional refleje el peso de dicha población en la región, lo que en cierto modo se viene cumpliendo. No es el caso, sin embargo, de las comunidades nativas, cuyos criterios para su representación en los gobiernos regionales le dan una participación muy disminuida.

En lo que respecta a la participación de las organizaciones femeninas, ésta se menciona explícitamente sólo en la categoría que incluye los comités de madres, entendiéndose que las mujeres también son elegibles en las otras categorías sociales. Sin embargo, el resultado de la puesta en marcha de cinco gobiernos regionales presenta una participación muy escasa de mujeres, es el caso de la Región José Carlos Mariátegui, donde sólo hay dos mujeres; una elegida directamente y la otra como delegada de los comités de madres y de organizaciones femeninas.

La Asamblea Regional y los órganos principales del gobierno regional no serán de fácil acceso para las mujeres, en parte por falta de conocimiento de los procedimientos para participar y en parte porque son limitados los canales establecidos. Ello ha ocasionado que en algunos casos como Arequipa se genere una corriente entre las representaciones femeninas que plantea ampliar la representación de las organizaciones femeninas en la Asamblea, lo cual significaría una

modificación de la Ley de Bases.

Por ello, se puede enumerar dos vías para ampliar la participación de las mujeres en el gobierno regional:

**a)** La conformación de comisiones ad-hoc o mixtas entre el gobierno regional y las organizaciones de mujeres para trabajar en campos de políticas de interés, basándose en la experiencia de los gobiernos locales y recurriendo a las oficinas subregionales o a las secretarías que son órganos de ejecución y de descentralización de la función de los ministerios.

**b)** La modificación de la Ley de Municipalidades y de la Ley de Bases para ampliar mecanismos de participación.

Finalmente, considerando la profundidad de los problemas del país, los mecanismos de "democratización" política son insuficientes sin la correspondiente "democratización" económica. Esto nos remite a un campo crucial, el de la relación entre la economía campesina y el desarrollo regional, entre el futuro de las regiones agropecuarias y las estrategias globales de desarrollo, entre el manejo de la política económica y las decisiones de los gobiernos regionales. Pero también nos exige una aproximación a la temática del desarrollo en que las mujeres y las familias campesinas sean sujeto y objeto de políticas, en donde la pequeña producción familiar logre una atención preferencial.

Es así que si bien la regionalización debiera acortar las distancias entre campo y ciudad, y no profundizarlas, no está garantizado que se superen los localismos y el aislamiento que por lo general incide de modo determinante en la vida diaria de las mujeres, sobre todo de las mujeres campesinas.



A partir de su experiencia de trabajo, la autora plantea una novedosa propuesta: "planificar trabajos con el objetivo de desarrollar las relaciones humanas y valorar los sentimientos".

# Afectividad y efectividad en el trabajo de promoción

Christina Hee Pedersen

1989 fue un año en el que el miedo a la muerte y la destrucción se impuso en mí con una fuerza que no había experimentado en los seis años que vengo trabajando en el país. Pero también fue un período de profunda experiencia de amor, de comunicación, acercamiento y solidaridad con mujeres que vienen trabajando con mujeres en el campo de la promoción.

A través de un coproyecto Manuela Ramos-Flora Tristán trabajé con promotoras de ocho ONGs en tres lugares muy diferentes del país: Chimbote, Piura y Cusco, experiencia que me permitió ampliar mis conocimientos sobre las contradicciones del ser promotora, conocí más de las múltiples expresiones culturales del Perú, más sobre las condiciones de vida y de las mujeres y, más aún, sobre mí misma, como mujer y promotora, capacitando a otras promotoras.

Tengo que confesar que lejos de aprovechar este espacio para describir en detalle los diferentes trabajos en cada sitio, me provoca contarles lo que más me impactó de esta experiencia\*.

Nunca había reflexionado sistemáticamente sobre el nexo importante que hay entre pedagogía y amor—amor en su sentido más amplio—, a pesar de reconocer que ha sido la fuerza de este sentimiento la que ha llevado adelante muchísimas acciones y proyectos de mujeres.

## El afecto y el trabajo de promoción

Por lo general se usa la palabra "amor al prójimo" en contextos religiosos. En ONGs de corte socialista y/o feminista no hay costumbre de relacionar ese concepto con la práctica de promoción. De repente, resulta extraño hablar de "amor a la





gente que está a nuestro lado" y "metodología de trabajo con mujeres" al mismo tiempo. ¡¿Cómo?! ¡Si el amor y el afecto no es algo que se decide tener; no es algo indicado para una planificación o un análisis!

Como responsable de esta capacitación para promotoras había incluido muchos ejercicios de contactos, comunicación y confianza en los **talleres de conexión** que cerraron mis estadías en Cusco, Chimbote y Piura. Partí de la idea de que en la mayoría de los centros no se da prioridad al establecimiento de espacios propios de las promotoras, donde ellas puedan conectarse con sus sentimientos acerca de sí mismas, acerca de las relaciones humanas de la institución y de su visión y preocupaciones con relación al trabajo promocional. El activismo señalado por todas las promotoras sin excepción no deja lugar para expresar y trabajar sentimientos.

Sin embargo, nuestros sentimientos viven íntimamente con nosotras y afecta todo nuestro actuar, las decisiones, la interacción personal, etc., aunque no lo exteriorizamos.

Experimenté con una combinación de métodos que facilitaban la creación de estos espacios de expresión de sentimientos, recurriendo a diferentes "fuentes de conocimiento", como son el trabajo corporal, el trabajo de visualización e imaginación, y un trabajo más tradicional de discusión y análisis.

La sorpresa y la razón por la cual hablo del gran impacto en mí, fue que esta propuesta metodológica llevaba consigo un "desborde" positivo de lo que llamaría amor al prójimo y respeto a las diferencias.

El simple hecho de establecer un espacio para la expresi-

sión de sentimientos acumulados y la implementación de una metodología que considera que el sujeto —la promotora en este caso— es más que una cabeza resultaba tan efectivo en cuanto significaba la creación de una visión diferente de las urgencias del trabajo con mujeres. Una participante expresó que se estableció un nexo entre lo personal y lo social. "El taller me ayudó a ver que es posible aproximar las experiencias personales y sociales y que, además, en ambos niveles es posible corregir y mejorar lo que vemos estancado".

### Espacios para lo afectivo en las instituciones

Uno de los pilares fundamentales del feminismo se expresa en el eslogan "lo personal es político" que argumenta que ni en la vida política, ni a nivel profesional es posible ni deseable ignorar una parte integral de nuestro ser: los senti-

mientos. Sin embargo, he encontrado mucho rechazo a **un trabajo** institucional con los sentimientos. Se escucha expresiones como "ella es subjetiva" o "no se debe mezclar vida privada con vida laboral", negando de esta manera la fuerza imprescindible que tienen las relaciones de afecto, reconocimiento y respeto.

Establecemos muchas veces, roles demasiado congelados; sería sano poder romperlos, y un paso adelante puede ser desarrollar metodologías de trabajo, en las que se pueda planificar y establecer espacios donde nos quitáramos las máscaras de "profesionales de éxito", "personas en competencia permanente" o "gente inmersa en la desconfianza", espacios donde podamos vernos como somos.

Considero que metodología de trabajo con mujeres no sólo se trata del cómo trabajamos con las otras mujeres, sino también cómo trabajamos entre nosotras en nuestros equi-

Christina Hee



*Es urgente mejorar las relaciones humanas en nuestro trabajo con mujeres y con nuestras propias compañeras de labores.*





Christina Hee



pos. Muchas de las cosas aquí mencionadas tienen validez no solamente para promotoras, también lo tiene para el trabajo de promoción en general.

En los centros mixtos, que son la gran mayoría, creo que es un desafío para las mujeres proponer cambios radicales en el trato y modos de comunicación institucionales, cambios que beneficiarían tanto a hombres como a mujeres. Y digo reto para las mujeres no porque nosotras debemos de responsabilizarnos por mejorar las relaciones humanas, sino porque lo creo una urgencia para el desarrollo del trabajo con mujeres.

Sería importante, que a nivel de dirección de los centros se establezca por lo menos dos o tres veces al año, espacios de comunicación y conexión, experimentando con una metodología alternativa. Quizás así se pueda evitar esas evaluaciones anuales que resultan tan tormentosas, inhumanas y poco constructivas.

Con esto señalo que sí creo posible planificar trabajos con el objetivo de desarrollar las relaciones humanas, valorar los sentimientos y fomentar el

amor entre las personas.

La falta de autoestima generada en las mujeres a través de la socialización, por ejemplo, hace central un trabajo de autoconfianza para poder abrir los canales de aprendizaje.

Como promotoras es nuestra tarea crear condiciones óptimas que haga posible aprender e impulsar cambios en la vida de las mujeres con quienes trabajamos.

El amor y el afecto juegan un rol básico en ese contexto. Estoy convencida de que necesitamos darle una nueva mirada al proceso pedagógico y lo que significan las relaciones interpersonales dentro de él. El compromiso, la dedicación a un ideal común, la militancia, la solidaridad, como algo más que un eslogan político, se encuentran en crisis en muchas de las personas que venimos trabajando años en la promoción; sea por la crisis, la violencia o la falta de esperanza que nos lleva a la tendencia de proteger "lo que aún queda", a encerrarnos en nosotras mismas y arriesgarnos menos, tenemos poco valor para buscar nuevos caminos o experimentar.

Christina Hee



Cuando la izquierda, en su reciente autocrítica, habla de un distanciamiento de las organizaciones populares, también se trata de un distanciamiento personal en nuestros contactos y un acercamiento más profesional e institucional. Esa tendencia, igualmente, se puede observar en el trabajo del Movimiento Feminista. Yo, a nivel personal, me identifico.

El trabajo de promoción con mujeres se fortalecería con relaciones afectivas, con compromisos reales.

Como promotoras también es un desafío fomentar relaciones distintas y relaciones de afecto en los grupos donde trabajamos. En nuestros centros de trabajo, establecer espacios de recreación y conexión en la situación actual, creo que debería tener una prioridad importante, sentir la solidaridad y la preocupación entre colegas da más razón para tener esperanzas y seguir con energías en la tarea difícil de la promoción.

Para mí, el amor no es solamente un cuento romántico de pareja o de amor maternal. Es la razón por la cual vivimos, es nuestro alimento de crecimiento, base de nuestra fuerza colectiva. No creo casualidad el hecho que las promotoras de Chimbote me obsequiaran con una poesía que decía:

*El amor se descubre  
en la transferencia  
de dos vidas.  
Se construye en el diálogo  
Se cultiva en el respeto.*

\* A fines de año se publicará un manual metodológico, basado en la experiencia para promotoras que realizan un trabajo educativo y de concientización con mujeres.



En este artículo, la autora nos presenta un panorama sobre los programas de ayuda alimentaria en el departamento, sus características y sus consecuencias en la organización popular, principalmente con relación a la mujer.

Lambayeque:

## Programas de ayuda alimentaria, ¿una alternativa?

Norma Díaz \*

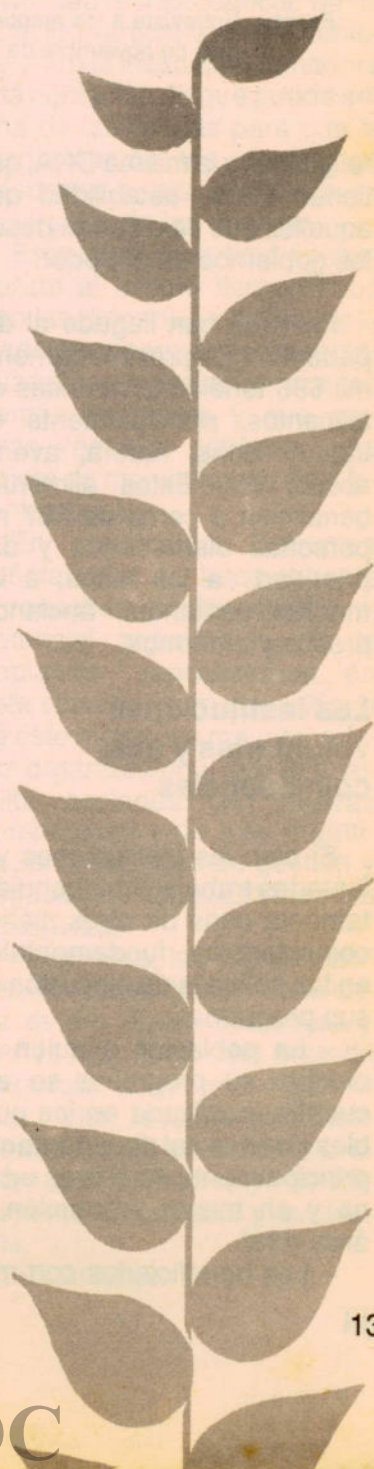
**E**n el departamento de Lambayeque, el sesenta por ciento de la población vive en pueblos jóvenes; el 54 de su población económicamente activa es subempleada y el 9.7 está en condición de desempleada; es decir, que el 64% de la población sobrevive con un ingreso menor al mínimo vital.

Esto hace que la población exista en una situación permanente de carencia alimentaria y, por lo mismo, es receptora de numerosos programas planificados por el Estado, dentro de su política de compensación social, así como de instituciones paraestatales, religiosas, etc. que dirigen su ayuda hacia la alimentación, aunque también, a veces, ofrecen empleo temporal, apoyo en talleres ar-

tesanales o para mejorar las condiciones de vida de las comunidades—construcción de parques, veredas, etc., que movilizan sobre todo a la mujer.

En el departamento operan instituciones de carácter religioso como CARITAS (Iglesia Católica) y OFASA (Iglesia Evangélica); el mismo Estado a través de los municipios con su programa del Vaso de Leche, clubes de madres, el Ministerio de Salud, el PAD y la ONA, que es una organización paraestatal que recepciona la mayor cantidad de alimentos que administra el Estado y que es autónoma para determinar sus políticas de trabajo.

En el Cuadro 1 hay que destacar la permanencia de los programas de las instituciones







Cuadro 1

## Duración de los programas en el departamento

Institución	Antigüedad	Carácter
CARITAS	30 años	Religioso
OFASA	20 años	Religioso
ONA	5 años	Paraestatal
Municipio: Programa del Vaso de Leche	1 año	Estatat

Fuente: Entrevista a los responsables de los diferentes programas en el mes de noviembre de 1989.

yor prioridad son los niños menores de cinco años, las madres gestantes y lactantes, ancianos, enfermos.

— Los programas están dirigidos a movilizar fundamentalmente a la mujer para ponerlos en ejecución, y esto después de contactar con los líderes de la comunidad o con sus instituciones religiosas o políticas.

— Los alimentos recibidos tienen en todos los casos la misma procedencia: el Mercado Común Europeo y Estados Unidos.

religiosas, y la misma ONA, que tienen mayor estabilidad que aquellos que se diseñan desde los gobiernos en el poder.

En 1989 han llegado al departamento, aproximadamente mil 696 toneladas métricas de alimentos, principalmente de trigo y leche, harina, avena, aceite, etc. Estos alimentos benefician a cerca de 267 mil personas diariamente, y dan prioridad a los niños, a las madres gestantes, ancianos, presos y enfermos.

### Las instituciones voluntarias y sus coincidencias

Si bien las instituciones voluntarias trabajan independientemente unas de otras, tienen coincidencias fundamentales en las políticas de ejecución de sus programas:

— La población a quien va dirigido su programa se encuentra localizada en los pueblos jóvenes del departamento, principalmente en el área urbana y en menor proporción el área rural.

— Los beneficiarios con ma-



No se conoce el impacto social de los programas de ayuda alimentaria en Lambayeque.





Mariella Corvettto



Cuadro 2

## Cantidad de alimentos recepcionados en 1989

Institución	TM de alimentos
OFASA	700
CARITAS	84
ONA	600
Municipio	312

Fuente: Entrevista... 1989.

— No tienen coordinación horizontal al ejecutar sus programas y muchas veces se duplican esfuerzos y se deja de lado a sectores importantes que requieren de ayuda.

— No se conoce el impacto real de estos programas en el plano del problema que se quiere enfrentar. En muchos casos son procesos fragmentados y existe un divorcio en el activismo de los comités organizados de mujeres que deben ejecutarlos.

— Muchas veces se escoge la población beneficiaria al azar y verticalmente, y se obvia la discusión sobre la metodología de ejecución y objetivos del

programa.

**Los beneficiarios:  
la organización**

Sabemos positivamente que la ejecución de los diferentes programas de compensación social impulsa a la población a organizarse, constituyéndose en una fuerza de presión social, pues de este modo están en condiciones de demandar se multipliquen estos programas de ayuda.

Así, pues, muchas de estas organizaciones nacen en función de los programas y bajo las condiciones que estos establecen, tanto que incluso están re-

gidas por estatutos preelaborados. Sin embargo, esta acción de organizarse lleva consigo un aprendizaje, una experiencia colectiva que puede servir como base a una futura organización más democrática de la sociedad.

A pesar de la permanencia de las instituciones voluntarias, éstas no han traído consigo la estabilidad organizacional de la población beneficiaria. Quizá esto sea consecuencia de la relación vertical que se establece entre la institución donadora y la población, lo que puede ser una de las causas para que la ejecución de los programas descansen sobre el trabajo ya recargado de las mujeres.

Esta relación vertical y paternalista al mismo tiempo hace que las dirigencias de las organizaciones populares las reproduzcan en su relación con los demás miembros y que muchas veces la población sea objeto de manipulación de diferentes tipos.

En conclusión, debemos señalar que se hace urgente aprovechar positivamente el potencial organizativo de la población, representada en este caso por la mujer, y lograr de este modo una mayor madurez organizacional que le posibilite acciones con nuevas perspectivas y dé a su organización capacidad de gestión y negociación con el Estado y las donadoras.

Finalmente, las organizaciones vecinales deben considerar dentro de su estructura y planes de trabajo una área de desarrollo social que organice a la mujer, revalore el trabajo femenino y se desarrollen programas planificados y metódicamente ejecutados y evaluados.

\* IPR - Chiclayo



Esta experiencia nos demuestra cómo a partir de un Encuentro y de la propuesta de articular las organizaciones de mujeres a nivel provincial es posible incidir otros campos como el de la comercialización y jugar un papel importante en la economía familiar.

Encuentro Mujeres de Caylloma:

## La articulación de organizaciones y la economía familiar

Juana Vera \*  
Rina Zanabria  
Frieda Both  
Edgar Pebe

**E**n la mañana del día 11 de enero último empezaron a llegar a Caylloma, mujeres de todas partes de la provincia, desde muy adentro del cañón, hasta de las zonas más alejadas de la parte alta. En total llegaron 120 delegadas plenas, más veinte invitadas de Arequipa Metropolitana y Condesuyos. Todas estas mujeres arribaban al llamado del Primer Encuentro de Mujeres Campesinas de la Provincia de Caylloma-Arequipa.

En cierto sentido, nuestro centro estimuló la realización del evento, cuando en abril del año pasado organizamos un curso para delegadas de varias organizaciones de mujeres de las dos provincias donde trabajamos: Caylloma y Condesu-

yos. A esta reunión asistió la secretaria de la Federación Provincial y fue ella la que planteó la realización de un encuentro. Unos meses después, nos visitó solicitando ayuda.

Desde un primer momento decidimos no circunscribir nuestro apoyo sólo a lo económico y logístico, sino que dimos énfasis al aspecto metodológico-organizativo. Sugerimos la formación de una comisión y asistimos a las reuniones preparatorias sin asumir un rol protagónico.

### El desarrollo del Encuentro

El primer día se hizo una evaluación del desarrollo de las organizaciones de mujeres de





la provincia.

La inexperiencia hizo que en el primer día del encuentro hubiera cierto desorden en la metodología y la conducción, pero en la noche se reunió la comisión y el equipo de CAPRODA e hicimos una evaluación de la jornada desarrollada. Allí acordamos que cada mujer de la comisión asumía la dirección de un taller con el apoyo de las promotoras —de antemano se acordó que CAPRODA no iba a dirigir el trabajo.

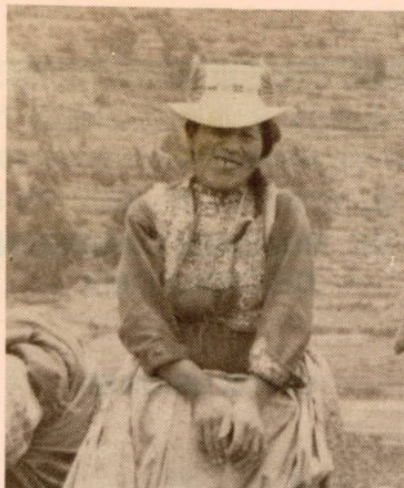
El segundo día, las asistentes se formaron en grupos para discutir sobre problemas de salud, educación y derechos de la mujer, tema este que despertó el mayor interés. Al final de la jornada se realizó la plenaria para acordar qué acciones ejecutar luego del Encuentro, y se decidió formar una comisión preparatoria del Congreso de Constitución de la Federación de Mujeres de la Provincia.

### Los efectos y el seguimiento del I Encuentro

Una vez formada la nueva comisión, el equipo está empeñado en apoyar a las compañeras en su nueva tarea. Han evaluado su evento, redactado las conclusiones más importantes para que fueran alcanzadas a las autoridades provinciales, los ministerios y la Asamblea Regional.

La comisión planificó cursos sobre cómo llevar la organización de mujeres y sobre las elecciones, y durante su desarrollo formularon pronunciamientos sobre la grave sequía que se vive en la provincia.

Igualmente, esta comisión viajó a Arequipa para participar en el evento del Programa de Promoción de la Mujer, del



Consejo Nacional de Población y están participando en una nueva comisión que se encargará de organizar la Federación Regional de Mujeres.

Con todo esto, las mujeres corren el peligro de sobrecargarse de tareas; además, estas actividades significan un tremendo gasto para sus familias, tanto por sus frecuentes ausencias, como por los costos de pasajes y comida que les significa cuando están fuera. Si bien, el Centro les ha brindado apoyo económico, deseamos que la comisión se sienta menos dependiente de nosotras, para superar los viejos esquemas de las ONGs como "padrinos", en este caso "madrinas" de la organización; más aún, cuando sabemos que el avance de la violencia en la región no permitirá que permanezcamos mucho tiempo trabajando directamente en el campo.

Por su parte, las mujeres de la provincia de Condesuyos que asistieron al Encuentro se vieron estimuladas de sacar adelante sus propias organizaciones y de realizar un evento similar en la zona.

### Perspectivas y tareas

Para romper la dependencia y para que puedan seguir fun-

cionando como comisión organizadora y más adelante como Federación de Mujeres, es indispensable que dispongan de un fondo mínimo, el mismo que es imposible sea aporte de sus propias economías.

En ese sentido nos hemos propuesto como tarea establecer un puente entre la comisión y las agencias financieras para obtener estos fondos.

De otro lado, el contacto de las mujeres de los comedores y las campesinas hizo surgir la idea de la comercialización directa entre los productores y los comedores, de productos como quinua y carne seca. Igualmente, se plantearon revivir el tradicional intercambio de productos agrícolas y carnes entre la parte alta y baja, para evitar así que los intermediarios se lleven las mayores ganancias.

Si logramos que la organización de mujeres a nivel provincial articule clubes de madres y otras formas de organización de mujeres a nivel local, creemos que ella tendrá un rol importante en las economías familiares, paralelamente ganarán un mayor espacio y el respeto de sus compañeros, a quienes les será imposible negar su participación plena en las instancias de decisión de sus pueblos.

El camino que queda por recorrer no es fácil, pero como lo expresara una de las asistentes al Encuentro **"hemos aprendido mucho y abierto los ojos para comprender nuestra realidad como mujeres, que nunca nos dejan opinar en nuestros pueblos. Ahora nos damos cuenta que no estamos solas, por eso, ya no daremos marcha atrás"**.

\* Programa Mujer Campesina-CAPRODA





## **PRIMER ENCUENTRO DE MUJERES CAMPESINAS DE LA PROVINCIA DE CAYLLOMA**

### **CONCLUSIONES**

#### **Derechos de la mujer**

- Exigimos el cumplimiento de la igualdad de derechos entre el hombre y la mujer.
- Basta ya de abusos de autoridades y jueces que nos atienden en estado etílico y siempre se inclinan en favor del hombre.
- Hemos demostrado y demostraremos que sí somos capaces de asumir cargos y responsabilidades. Nosotras las mujeres también podemos ser autoridades.

#### **Salud**

- Reforzar la alimentación de las mujeres lactantes y gestantes, pues es frecuente la desnutrición y la tuberculosis entre ellas que, junto al trabajo recargado, aumenta el riesgo de aborto.
- Parece que solamente las mujeres tenemos que ver con la planificación familiar. Nunca se escucha ni se hace propaganda para métodos que pueda aplicarse en los hombres.
- Exigimos que el Vaso de Leche también se dé a las mujeres lactantes.

#### **Educación**

- Exigimos la implementación de colegios nocturnos en nuestros pueblos y distritos. Las mujeres queremos estudiar de acuerdo a nuestras necesidades y disponibilidad de tiempo.

#### **Alimentación**

- Por la comercialización directa de nuestros productos a través de nuestras organizaciones representativas.
  - Exigimos se nos apoye en la implementación de proyectos productivos que nos permita ganar algún dinero y ayudar a nuestros hogares.
- Igualmente, esto permitirá que las mujeres que estén a cargo de los comedores populares reciban un pequeño sueldo ...

**Por la constitución de la futura Federación de Mujeres Campesinas de la provincia de Caylloma**

**¡K'uska sayarissunchis warmikuna!**

Arequipa, 9 de febrero de 1990



La autora plantea la organización femenina como espacios transitorios que permitirán a la mujer afirmarse como sujeto social y económico en ámbitos más amplios. Tendríamos que preguntarnos si los movimientos de mujeres, una vez afirmados y participantes de contextos más amplios, no requieren de autonomía.

Cusco:

## Promoción de la mujer y organización

Victoria Casós \*

**N**uestro punto de partida para el trabajo de promoción de la mujer campesina es el de entenderla o ubicarla como una fuerza social importante para toda transformación, que debe ser incorporada a todo proyecto de promoción y desarrollo.

Mas no se puede hablar de mujer campesina sin tener en cuenta la forma de organización más representativa de los campesinos: **la comunidad campesina**, la misma que tiene dos elementos fundamentales, la familia y la organización comunal, espacios en donde hombres y mujeres cumplen sus funciones y aportan para garantizar su sobrevivencia.

La familia, considerada como unidad de producción y consumo, y la familia ampliada son los espacios más inmediatos, en donde la mujer campesi-

na tiene un rol protagónico en la producción y reproducción de la misma. Por la división sexual del trabajo al interior de la familia nuclear, por un lado, ella asume roles y funciones en la producción, controla y distribuye los recursos naturales y económicos, organiza y garantiza la producción y las relaciones sociales de producción, organiza y garantiza la fuerza de trabajo familiar, siendo ella a su vez fuerza de trabajo.

Por otro lado, es la que garantiza la reproducción social de la familia, desde sus roles domésticos, garantiza el consumo familiar, la reproducción de la ideología y la cultura por su importante papel cohesionador y transmisor de valores andinos. Al interior de la familia, la mujer es valorada de acuerdo al cumplimiento de sus roles







asignados y, principalmente, de su aporte productivo.

### Mujer y organización comunal

La organización comunal es otro de los elementos a tener en cuenta cuando tratamos el tema de mujer campesina, pues es al interior de ella, donde las familias producen y se reproducen, pero en cuyas instancias representativas, como son las asambleas, juntas directivas o faenas, la mujer no tiene una participación directa, y cuando lo hace, en su condición de jefa de hogar, al faltar el esposo, su acceso es limitado.

Indirectamente, la mujer campesina —desde sus roles en la familia— fortalece y mantiene la organización comunal, al ser ella la garante de las relaciones de reciprocidad y solidaridad en la que se sustenta la vida comunal, pero este aporte no es valorado en tanto es invisible. En este sentido, la participación social de la mujer campesina en las instancias de decisión comunal es marginada; por lo tanto, es un espacio importante a reivindicar como género.

Concretamente, diremos que en las comunidades campesinas hay una definición de espacios de hombres y espacios de mujeres, pero la garantía y responsabilidad de cada uno de ellos responde a la división sexual del trabajo a su interior. Así, por ejemplo, la unidad familiar es responsabilidad de la mujer y del esposo —en su relación de complementariedad—, mientras que el de la organización comunal es netamente del esposo, es éste el que tiene la representación familiar frente a la comunidad y el exterior.

No podemos quedarnos en la afirmación anterior, en tanto que el proceso socioeconómico va creando nuevas condiciones para la división sexual del trabajo al interior de las familias y, particularmente, para los roles y funciones de la mujer. Es así que en el actual contexto de crisis económica, las familias campesinas no logran satisfacer sus necesidades con la producción de su unidad familiar y se ven obligadas a vender parte de la fuerza de trabajo familiar o a dedicarla a otras actividades no-campesinas,

principalmente en el caso del jefe de familia o hijos mayores.

En esta nueva estrategia asumida por la familia, la mujer asume mayores responsabilidades y con ello tiene una sobrecarga de trabajo, sobre todo en la producción y la representación familiar, aún cuando este hecho le dé una mayor autonomía y poder de decisión.

En el trabajo con la mujer campesina necesariamente tiene que tomarse en cuenta la situación actual de la mujer campesina y los cambios que se están generando a partir de la estrategia de sobrevivencia asumida por la familia. A partir de estas consideraciones planteamos que el trabajo de promoción de la mujer campesina debe potenciar el rol productivo de la mujer, lo que le permitirá una mejor posición y autonomía —conseguiría, además, mejorar la economía familiar—, y potenciar la participación de la mujer en las instancias de decisión de la organización comunal.

Para ello es indispensable un trabajo de concientización con la mujer y los varones sobre la marginación femenina, como género y socialmente, lo que debe llevar a cuestionar y a replantear la división sexual del trabajo.

En ese sentido las organizaciones de mujeres como espacios propios deben tener un carácter transitorio de formación, capacitación, para que pueda lograr mayor seguridad y afirmación como sujeto social y económico, pues la promoción de la mujer debe estar integrada y no aislada de la promoción del campesinado.

\* Equipo Mujer - CCAJO-ANDAHUAYLILLAS.



Verónica de Kwant



Esta es una entrevista a Carmen Koochoi de EPRAM, una organización multidisciplinaria que trabaja con mujeres de las zonas rurales y urbano marginales en Huancayo, desde hace tres años, pero también mantienen contacto a nivel regional con organizaciones de Cerro de Pasco, Huancavelica y Ayacucho. Actualmente desarrollan las líneas de trabajo de generación de ingresos y salud. Carmen hace un análisis sobre las implicancias de la situación de crisis y violencia sobre la organización de la mujer en la provincia de Huancayo.

Carmen Koochoi:

## La mujer empieza a valorar su trabajo

Entrevista de Ineke van de Pol

**¿** *Cómo afecta la crisis política a las mujeres?*  
Antes las mujeres, mayormente, tenían un proceso de vida mucho más paulatino, más calmado; en cambio, ahora no, las mujeres corren al ritmo del movimiento económico y político del país.

Los problemas políticos, por ejemplo, se reflejan en la relación de pareja. La relación en la vida familiar es dura, se dan agresiones dentro de la familia, incluso, se están manifestando casos de incesto en algunas zonas campesinas o zonas marginales.

*¿Por qué ocurren estas situaciones precisamente ahora?*

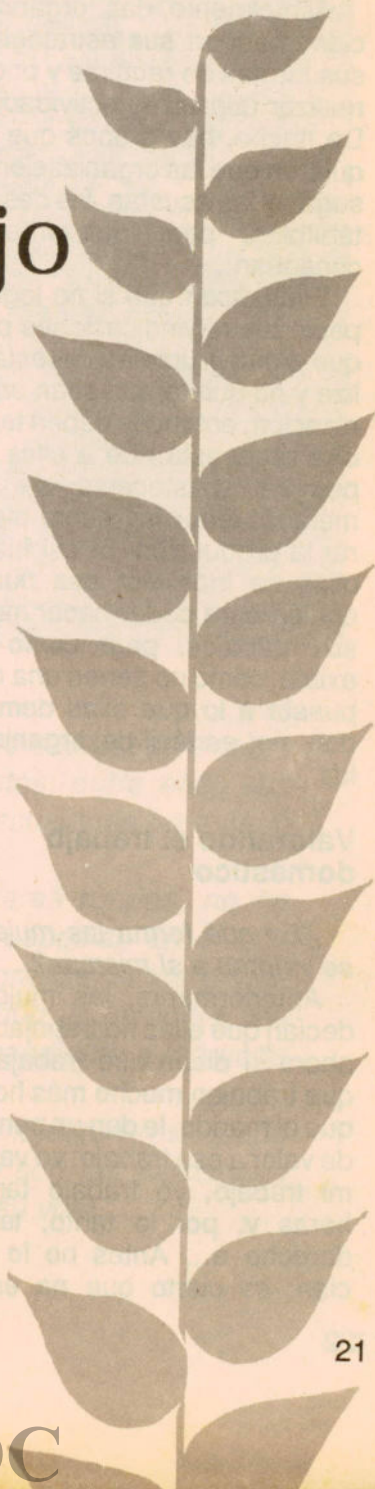
El proceso de violencia desestabiliza mucho el estado emocional de las personas, pero recae con más fuerza en el aspecto psico-social de la mu-

jer. Vivimos en constante zozobra y nuestro estado anímico siempre está preparado para lo más difícil. La mujer ha tenido que asumir nuevas responsabilidades en la conducción de la familia y esa recargada actividad hace que tenga una presión terrible.

*¿Cómo afecta todo esto su participación en organizaciones?*

La situación de crisis ha hecho que muchas organizaciones empiecen a desaparecer y que otras empiecen a surgir. Parece contradictorio, pero así está sucediendo.

En un principio se reúnen porque no hay alimentos, porque en grupos ellas pueden exigir mayor ayuda. También han entendido que organizándose pueden plantearse muchas de las cosas que necesitan. Entonces hay una exigencia en lo





que se refiere a capacitación, para conducir mejor la organización, para ver qué tipo de producción pueden hacer en conjunto y si la actividad agrícola puede significar un ingreso para ellas, qué tecnologías podrían ayudarlas a continuar esa tarea. La organización está surgiendo en ese sentido.

*¿Existe oposición de algunos grupos a que las mujeres se reúnan?*

Actualmente, las organizaciones tienen sus estrategias, sus formas de reunirse y poder realizar diferentes actividades. De hecho, hay grupos que no quieren que las organizaciones surjan y las asustan, las desestabilizan, pero nuevamente continúan.

Ellas dicen que si no logran pedir sus reivindicaciones porque algún grupo las desestabiliza y no quiere que sean organización, entonces deben tener otra propuesta que a ellas les permita abastecerse de alimentos, tener ingresos, mejorar la producción. Si así fuere, ellas se irían por esa nueva opción para poder hacer mejor sus trabajos, pero como no existe, como no tienen una respuesta a lo que ellas demandan, no es fácil desorganizarlas.

### Valorando el trabajo doméstico

*¿En qué forma las mujeres se valoran a sí mismas?*

Anteriormente, las mujeres decían que ellas no trabajaban, ahora sí dicen que trabajan y que trabajan mucho más horas que el marido, le dan un sentido de valor a ese trabajo: yo valoro mi trabajo, yo trabajo tantas horas y, por lo tanto, tengo derecho a... Antes no lo decían; es cierto que no estoy

hablando del cien por ciento de mujeres, pero por lo menos lo manifiestan en algunas actitudes. Reconocen que el trabajo de la casa es "trabajo", porque aparte de que tienen un puesto en el mercado, tienen responsabilidades en la casa.

*¿Cómo se refleja esa autovaloración en el trabajo asalariado?*

Como las mujeres generalmente están dedicadas al trabajo agrícola, también exigen un igual salario y que el tiempo que da para su trabajo debe ser remunerado. Ya muchas mujeres prefieren que en la época de cosecha se les pague en productos y no en dinero, porque de ese modo pueden seguir alimentando a la familia.

*¿Se podría hablar de algún efecto positivo de esta situación de violencia?*

Estos problemas que esta-

mos viviendo actualmente, nos han permitido a muchas de las organizaciones a darnos un espacio de reflexión sobre lo que hemos hecho durante todo este tiempo, qué es lo que ha realizado la organización.

Las mujeres del campo han entrado a una etapa de reflexión sobre cuál ha sido su participación y qué ha significado para ellas, todo este proceso de cambios desde 1980/1985 y desde esa etapa hasta ahora.

Esta situación nos ha hecho tomar conciencia de que haya o no recursos de las ONGs, nosotras debemos de persistir como organizaciones, porque debemos conducir el movimiento de mujeres para un cambio social. Hasta ahí parece que nos estamos entendiendo la mayoría de mujeres que estamos en zona de emergencia.



Las mujeres campesinas exigen igual salario que el de los varones.



# Mujer Rural y Elecciones



*A lo largo de la campaña electoral se han realizado diversos debates sobre las propuestas de gobierno de los diferentes candidatos, entre ellas sus políticas agrarias. Sin embargo, en ninguna de estas discusiones ha estado presente la problemática de la mujer campesina.*

*Chacarera, un boletín dirigido a promotoras de mujeres rurales, no ha querido pasar por alto este hecho y ha preparado un especial, en el que presentamos en forma sintetizada los planteamientos agrarios de los principales candidatos y las demandas de las mujeres del campo. Igualmente una entrevista a Laureana Suasaca, la primera campesina, candidata a diputada regional.*

*Finalmente, una pequeña encuesta que refleja cómo la mujer rural ha estado marginada de este gran acontecimiento nacional, como son las elecciones presidenciales, aun cuando haya concurrido a depositar su voto.*



La autora, a la par que da a conocer las propuestas a favor de las campesinas, hace un llamado a los políticos para que miren con ojos menos sexistas el trabajo que realizan las mujeres rurales.

# Propuestas políticas y mujer rural

Rosa Guillén

Con ocasión de la campaña electoral, los diferentes partidos y frentes han hecho llegar al público elector sus propuestas gubernamentales; desde CHACARERA les hacemos llegar un pequeño comentario a estas propuestas y nuestras opiniones sobre lo que necesitamos en el país para apoyar a la mujer productora del campo, para mejorar su aporte al desarrollo del país.

El presente artículo busca entregar a nuestras lectoras una herramienta de reflexión sobre nuestras principales demandas y una información ágil sobre los programas agrarios de los diferentes partidos: FREDEMO, APRA, Izquierda Unida e Izquierda Socialista. Cambio 90 no ha publicitado a la fecha sus propuestas, por lo que sólo serán consideradas algunas afirmaciones aisladas recogidas de periódicos y revistas varias.

## Las demandas de las mujeres del campo

Las mujeres del campo demandan al país y sus gobernantes privilegiar la producción agropecuaria nacional y dejar de gastar divisas importando alimentos.

La producción agropecuaria es una actividad muy difundida entre mujeres y hombres del Perú; aquí podemos producir eficientemente —si contamos con créditos suficientes y oportunos, asistencia técnica adecuada, semillas mejoradas, provisión de fertilizantes y pesticidas, canales de regadío mejorados y acceso a riego tecnificado, recuperación de tierras, precios reales en el mercado y precios de refugio para nuestra producción, canales eficientes y oportunos de comercialización.

Una **política alimentaria nacional** puede ayudar a resol-





ver problemas tanto de desarrollo agropecuario del país, como problemas de abastecimiento y alimentación de grandes sectores de la población, principalmente urbana.

Otro gran problema que queremos resolver es el de la descentralización del país, conquista que hoy tiene el nombre de **regionalización democrática**. Estamos planteando una regionalización que recoja el sentir de los diferentes sectores sociales, políticos, organizativos, profesionales y culturales, pero también queremos que las mujeres tengamos representadas nuestras aspiraciones y demandas. Las mujeres que aportamos a nuestra sociedad conocimiento, trabajo, esfuerzo, voluntad y organización, queremos conquistar respeto y valoración de nuestro trabajo, consideración de nuestras propuestas y reconocimiento de nuestro derecho a representación.

**Nuestras Razones.** Hay un conjunto de problemas que no pueden plantearse sólo en forma general, problemas que para abordarse necesitan una orientación específica de reconocimiento de los grupos humanos involucrados en ellos. En el caso de la mujer, queremos recuperar un espacio que se ha ido perdiendo con el desarrollo social injusto, desarrollo que ha producido un desequilibrio muy fuerte en nuestra sociedad en perjuicio de la mujer, deseamos lograr un equilibrio nuevo de mayor igualdad entre hombres y mujeres, de no discriminación a la mujer, de reconocimiento de aportes, de reconocimiento de derechos, de dignificación.

Estos problemas tienen que afrontarse desarrollando políticas destinadas a mejorar la si-

Carlos Domínguez



*Es necesario que los políticos tomen en cuenta el aporte de la campesina en la producción agrícola.*

tuación de la mujer en el campo. Pero no se puede orientar políticas destinadas a la mujer, sino se conoce su realidad o no se logran ver sus problemas.

Estamos proponiendo mirar en el campo lo que la luz del sol muestra, lo que la lluvia limpia, pero que los hombres planificadores y políticos, con anteojos ahumados o empañados, **no logran ver aún**. Que se vea que las mujeres trabajan en la producción agrícola preparando terreno, seleccionando y almacenando semillas, preparando abonos, deshierbando, aporcando, cosechando, seleccionando cosechas, para mercado, para consumo, para

las fiestas religiosas y, nuevamente, para la semilla. Que se vea que la mujer cuida del ganado pequeño en la casa y del grande en los cerros y pastizales, cuando se enferman, cuida sus crías y facilita el consumo de su leche.

Que cuida de sus familias, les da alimento, cuidado, afecto, que conserva y desarrolla su cultura. En muchas regiones del país, las mujeres solas se están haciendo cargo del trabajo del campo, porque no cuentan con el trabajo o el apoyo del hombre (a quien siempre se le considera jefe de la familia), sea porque migra buscando otros ingresos, o porque la vio-





lencia desatada en algunas zonas del país hace imposible su permanencia allí, sin arriesgar directamente su vida.

Esta situación agrega limitaciones para que las mujeres accedan a políticas del Ministerio de Agricultura, Banco Agrario, o inclusive de las Organizaciones No Gubernamentales de Desarrollo. Por ello, proponemos que en todas las directivas de estas instituciones conste el **reconocimiento explícito de beneficiarios hombre o mujer que esté a cargo de la parcela o terreno.**

— Es importante ampliar la legislación para asegurarse que los bienes adquiridos en el matrimonio o concubinato no puedan ser dispuestos sólo por el hombre, sino que cuenten

con el consentimiento explícito de la mujer.

— Que las parcelaciones consideren beneficiario a las personas que están a cargo de la familia y a jóvenes hombres o mujeres que necesitan una parcela para trabajar, que no se suponga que la mujer no necesita ella su fuente de trabajo.

— Que los créditos agrarios sean otorgados a personas que conducen la tierra y no sólo al propietario (simplificación administrativa). Que se orienten créditos a la producción de alimentos para el consumo local y no sólo para producción de exportación o de consumo preferencialmente urbano. Créditos y financiamiento no sólo para maquinarias, sino también para herramientas que

son lo que las mujeres principalmente necesitan (1).

— Fijación de precios mínimos en los lugares de producción para que los comerciantes y acopiadores no obtengan sobreganancias a costa de los productores. Los productores más pequeños, entre los que se encuentran las mujeres, son los más perjudicados por la ausencia de precios mínimos en los lugares de producción. Se puede también impulsar cooperativas de comercialización de la producción.

— Tecnificación; la modernidad debe llegar al campo no sólo para beneficiarse de precios bajos o de parcelaciones, sino principalmente para aportar mejoramiento en manejo de suelos (2); desarrollo de infraestructura vial carrozable y de herradura.

— Subsidio orientado a las familias más pobres que son las dirigidas por mujeres y precios subsidiados de fertilizantes, abonos y pesticidas para la producción agropecuaria.

— Desde CHACARERA hacemos un llamado a los candidatos a la segunda vuelta, particularmente al ingeniero Fujimori que ha recibido cerca del 60% de su votación con preferencias de las mujeres, a todos los gremios y colegios profesionales a mirar con ojos menos sexistas al campo, recoger las demandas de las mujeres y reconocer sus organizaciones y representatividad.



*La modernidad debe llegar al campo.*

- (1) El grado de pobreza es tan grande en el campo para las mujeres pobres, que muchas no cuentan siquiera con herramientas y trabajan sólo con la ayuda de sus manos.
- (2) La desalinización es importante, pero también cultivar productos que resultan eficientes en estos terrenos.



PROGRAMAS AGRARIOS DE LOS PARTIDOS POLITICOS\*

TEMA	IZQUIERDA UNIDA	FREDEMO	APRA	CAMBIO 90	IZQUIERDA SOCIALISTA
RELACION CIUDAD CAMPO	<ul style="list-style-type: none"> <li>- El desarrollo agrario es la elevación del bienestar de la población rural y nacional, y el crecimiento de la producción.</li> <li>- Esta política debe aplicarse sin castigar al agricultor con precios bajos en la ciudad, ni con importaciones artificialmente competitivas, o tasa de cambio subvaluadas. Las tasas de interés deben reflejar el verdadero costo de los recursos.</li> </ul>	<ul style="list-style-type: none"> <li>- En la actualidad el 40% de las familias más pobres del Perú, está ligado directamente a la agricultura, el gobierno del FREDEMO actuará en consecuencia de ello.</li> </ul>	<ul style="list-style-type: none"> <li>- Desarrollo de agroindustria.</li> <li>- Precios e intereses reales.</li> <li>- Préstamos de capitalización.</li> </ul>	<ul style="list-style-type: none"> <li>- Rentabilizar el agro</li> <li>- Dirigir hábitos alimentarios a los productos nativos.</li> <li>- Aumentar el empleo agrícola.</li> <li>- Inversión para readición.</li> </ul>	<p>El desarrollo del sector agrario exige el crecimiento sostenido de la demanda interna.</p> <ul style="list-style-type: none"> <li>- Incremento sostenido del ingreso real, especialmente salarios.</li> <li>- Progresiva reducción del volumen de importaciones de alimentos. Tasa de cambio electiva, reducción selectiva de aranceles.</li> </ul>
PRODUCTIVIDAD	<ul style="list-style-type: none"> <li>- Análisis de prioridades (regiones, cultivos, tipo de productores, consumo) para diseñar políticas agrarias.</li> <li>- Planificación concertada: Estado - Org. de productores</li> <li>- Producción dirigida a satisfacción de demanda de consumo popular, a la reducción de importaciones y a la redistribución del ingreso.</li> <li>- Rehabilitar las tierras antes que invertir en proyectos de irrigación y cambio en el patrón de cultivo.</li> <li>- Aprovechar los recursos según su calidad y distribución regional.</li> </ul>	<ul style="list-style-type: none"> <li>- Pasa por tres pilares: <ul style="list-style-type: none"> <li>• Educación agraria</li> <li>• Investigación</li> <li>• Difusión o transferencia de tecnologías.</li> </ul> </li> <li>- Paso de una política de controles a otra de apoyo y ayuda a la producción.</li> <li>- Sector privado tomará acción en este proceso.</li> </ul>	<p>La agricultura moderna de alto desarrollo se basa en la propiedad de la tierra y el incentivo que ofrece el trabajar lo propio, modernización de las cooperativas.</p> <ul style="list-style-type: none"> <li>- Fórmulas nuevas de administración y organización de la producción.</li> <li>- No copiar modelos extranjeros, recuperar retraso en sistemas de riego, mejoramiento genético de plantas y animales. Aprovechar banco de material genético. Desarrollo de biogenética y de ingeniería genética para modernizar agricultura.</li> </ul>	<ul style="list-style-type: none"> <li>- Captar recursos de la cooperación técnica para irrigaciones e hidroenergéticos.</li> <li>- Desarrollar micro-proyectos de riego.</li> </ul>	<ul style="list-style-type: none"> <li>- Mejorar la infraestructura de viabilidad y transporte.</li> <li>- Manejo sistemático de cuencas.</li> <li>- Recuperar tecnologías andinas: andenería, ingeniería hidráulica.</li> <li>- Preservar recursos naturales renovables y de germoplasma.</li> </ul>
ACUERDO NACIONAL Y CONCERTACION	<ul style="list-style-type: none"> <li>- Apoyo del Estado a pequeña agricultura campesina en sierra y selva.</li> <li>- Promoción y defensa de su producción, mejoramiento de sus ingresos apoyo a entidades asociativas, concertando una política agraria.</li> <li>- Recomposición de las relaciones Estado - Org. populares y empresas agrícolas y agro-industriales.</li> </ul>	<ul style="list-style-type: none"> <li>- Plan Agrario elaborado con los productores.</li> </ul>	<p>Necesidad de un gran acuerdo nacional para introducir cambios profundos:</p> <ol style="list-style-type: none"> <li>1. Incremento de tributación.</li> <li>2. Calificación de costos, tarifas arancelarias para importaciones, ninguna liberalización.</li> <li>3. Condiciones generales para la participación de inversión extranjera especialmente en la explotación de recursos naturales.</li> </ol>	<ul style="list-style-type: none"> <li>- Restablecimiento de la seguridad interna.</li> </ul>	<ul style="list-style-type: none"> <li>- Buscar consensos para garantizar readición agropecuaria.</li> <li>- Promover asociación de productores para superar articulaciones asimétricas con la agroindustria, comercialización exterior y financiamiento; alcanzar economías a escala que permitan uso de tecnología asegurar abastecimiento de insumos, reducción de costos operativos, tener capacidad de negociación con el Estado y el comercio.</li> </ul>

\* Cuadro elaborado por L. Howard, G. Cedamano y R. Guillén.



COMERCIALIZACION Y PRECIOS	<ul style="list-style-type: none"> <li>- Política inflexible frente a las importaciones de alimentos para nacionalizar el consumo de éstos.</li> <li>- Estado fijará canasta básica de bienes andinos o producidos por agricultura campesina.</li> <li>- Demanda estimulada por subsidios directos a pobladores de menores ingresos.</li> <li>- Estado: Establecerá reglas de juego entre los diferentes grupos socioeconómicos, cuya finalidad principal será guiar la economía para el logro de objetivos sociales.</li> </ul>	<ul style="list-style-type: none"> <li>- Estado: ayudar a la correcta formación de mercado y no involucrarse dentro de él. No fijará precios ni subsidiará alimentos básicos.</li> </ul>	<p>Participación campesina en fijación de precios de productos agrícolas:</p> <ul style="list-style-type: none"> <li>- Reorientación de ECASA para comercialización de arroz y otros cultivos para proteger precios y reorientar producción.</li> <li>- Impulso a cooperativas de comercialización o asociaciones de distribución independiente de intermediarios.</li> </ul>	<ul style="list-style-type: none"> <li>- Precios agrarios remunerativos.</li> <li>- Precios de garantía al productor agropecuario.</li> <li>- Fijación de una banda de precios máximos al consumidor y mínimo al productor, precios de refugio pagados por el Estado.</li> </ul>
DEPENDENCIA ALIMENTARIA	<ul style="list-style-type: none"> <li>- Sustitución de importación por producción propia.</li> <li>- Pasar los subsidios a los productos importados a los sustitutos nacionales, comprometiendo a las empresas agroindustriales.</li> <li>- Planificación concertada de la producción tendría dos fines:               <ol style="list-style-type: none"> <li>a) Asegurar provisión de alimentos básicos a través de producción doméstica.</li> <li>b) Distribución democrática de los beneficios de apoyo a la agricultura, favoreciendo a la pequeña agricultura comercial y campesina.</li> </ol> </li> </ul>	<ul style="list-style-type: none"> <li>- No subsidios a ningún tipo de alimentos.</li> <li>- Política cambiaria de tipo real.</li> </ul>	<p>Importación de productos estrictamente indispensables para canasta básica.</p> <p>Evitar subsidios ciegos.</p> <p>Compensación social a grupos humanos que lo requieran; importaciones no deben desincentivar la producción nacional ni deprimirla.</p> <p>Alentar exportación aprovechando posición geográfica y condiciones climáticas.</p>	<ul style="list-style-type: none"> <li>- Reducir importaciones principalmente de alimentos.</li> <li>- Suspensión temporal de alimentos y desinvertir dinero a inversiones y créditos agrícolas.</li> </ul> <p>Subsidios directos a comedores públicos, comedores populares y vaso de leche.</p>
SEGURIDAD ECONOMICA	<ul style="list-style-type: none"> <li>- Creación de Canastas Alimentarias Regionales vinculadas a la protección de la producción y a la satisfacción de las necesidades de alimentación de los sectores más pobres.</li> <li>- Participación de las organizaciones campesinas en las empresas públicas como ECASA y ENCI. Vincularse, a través de las municipalidades, con otros sectores organizados de la población.</li> </ul>	<ul style="list-style-type: none"> <li>- Estabilidad en las reglas del juego y seguridad de que el Estado no las va a cambiar intempestivamente.</li> </ul>	<p>Ampliación de créditos de fomento financiero para la compra de maquinaria, realizar y capitalizar la propiedad (caminos, electrificación, canales descentralización de crédito).</p> <p>Crédito preferencial en zonas deprimidas.</p> <p>Promover inversión en función de su rentabilidad para el país:</p> <ul style="list-style-type: none"> <li>- Seguro agrario para producción agrícola y ganadera.</li> </ul>	<ul style="list-style-type: none"> <li>- Eliminar terrorismo y delincuencia para dar seguridad a los productores e inversiones y capitalicen sus propiedades.</li> <li>- Política de financiamiento agraria y rural.</li> <li>- Regionalización de banca de fomento y caja de ahorro y crédito rural.</li> <li>- Eliminación progresiva de subsidios cuidando de no aumentar el hambre del pueblo.</li> <li>- Participar de convenios internacionales de fijación de precios agropecuarios para facilitar exportación.</li> <li>- ECASA y ENCI no monopolica. Reconocer la titulación de tierras de beneficiarios de RR.AA.</li> </ul>



Elegante en su típica ropa puneña y luciendo el hermoso sombrero de Coata, Laureana Suasaca Apaza nos habla en quechua sobre las propuestas políticas de su frente IU y de lo que es la política para ella. La primera candidata quechuahablante, surgida de las entrañas mismas del campesinado, se define como "una campesina que ha avanzado a través de la organización y de esa manera he sido elegida candidata".

Entrevista  
a Laureana Suasaca:

## La primera campesina, candidata a diputada

**¿** Laureana, qué quiere decir política para ti? Nosotros desde el vientre de nuestras madres salimos sabiendo algo, conociendo algo, hombres y mujeres, eso es política. Y desde cuando el niño llora, cuando pide algo de comer, desde ahí comienza la manifestación política.

*¿Entonces, qué es un partido político?*

Partido político quiere decir que nosotros en ocasiones podemos quebrar una cosa a un lado poco mayor y hacia el otro lado un poco menor, todo esto va a quedar un poco claro con la regionalización, porque nuestro país en épocas anteriores era muy bueno y ahora nos encontramos un poco pisados, tenemos las manos atadas, los

ojos vendados.

Por eso, las mujeres campesinas del departamento de Puno, nos hemos levantado y despertado con nuestra organización. Hasta ahora estamos observando y pensando por qué nos encontramos fracasadas, por qué nosotras no podíamos hablar. Ahora ya sabemos en qué condición y situación nos encontramos.

*¿Cómo ves la situación actual?*

Los problemas del costo de vida no solamente se encuentran en el departamento de Puno, sino en toda nuestra nación. El Perú es como un hombre enfermo, sólo sanaremos cuando practiquemos una operación. Lo que necesitaría el Perú es una operación políti-







Ineke van de Pool

"Ser clasista es tener identidad y sentirse orgullosa", dice Laureana.

ca.

La pobreza no sólo está en el campo, también en la ciudad. No hay agua, luz. En la calle vemos a hombres y mujeres pidiendo limosna. ¿Cómo podríamos resolver esto? Yo estoy viendo cómo y qué hacer cuando yo me siento una verdadera revolucionaria y clasista.

*¿Qué es ser clasista para ti?*

Clasista es tener una identidad y sentirse orgullosa de ello, amar al prójimo, ayudar al prójimo de manera verdadera; pero a veces dicen por qué esta compañera está como candidata, a veces calumnian a personas inocentes de terrorismo; esa gente aún no ha tomado conciencia, no sabe en qué estado se encuentra el campesino.

*¿Cómo realizan la campaña política acá?*

Los candidatos diputados vienen desde lejos diciendo que trabajarán con el campesino, pero a partir de hoy día el campesino no quiere ser engañado. Ya conocemos qué pide el pueblo. El pueblo pide vivir mejor, no quiere vivir en la muerte. A veces la gente se disfraza con nuestra ropa de campesinos y llegan a nosotros trayendo un montón de apoyos, cuando esta fiebre pasa no hay nada.

*¿Nos puedes explicar el programa de IU?*

Cuando la IU llegará al poder, la regionalización será un punto importante. La organización debe ser desde la comunidad hasta federaciones departamentales de campesinos.

Cuando no estamos organizados fácilmente nos hacemos engañar, recibiendo el apoyo que nos traen y a veces la gente marca lo que ellos le dicen y así se venden. La IU no ofrece nada, pero el movimiento campesino está andando de la mano en todas las luchas. Los candidatos de IU están junto a las luchas, los paros, las huelgas, pero los del FREDEMO, FRENATRACA, APRA desaparecen o se esconden en huecos cuando los pueblos se levantan y reclaman por sus necesidades. Hasta Jesucristo ha sido perseguido y vendido por sus apóstoles por un beso, igualito ahora nosotros estamos andando.

*¿Cómo ves la participación política de la mujer?*

Antes a las mujeres se nos limitaba a la casa, pero ahora igual que los varones también han tomado conciencia, ya sea desde sus casas, en el trabajo y luego participan, por ejemplo, en los mítines, luchas o en cualquier reclamo, incluso en la recuperación de las tierras. Ahora ya no nos pueden marginar, tenemos igual trabajo con los varones; por ejemplo, una mujer conduce un vehículo.

*Tú has hablado de la importancia de la organización, ¿cuál debe ser el papel de la mujer en ella?*

La mujer dentro de la organización debe tener una línea correcta y bien trazada, hablar bien claro y con mucha serenidad y sangre fría cuando quiere hacer algún planteamiento o cuando quiere participar.

Nos han gobernado muchos gobiernos, pero ninguno ha podido solucionar los problemas del Perú, por eso digo que la organización es lo más fundamental.



Aprovechando nuestros viajes de trabajo, realizamos una encuesta para conocer cómo estaban viviendo las mujeres del campo este proceso electoral. Las respuestas lo dicen todo.

# ¿Qué sabe la campesina de las elecciones?

**Francisca Choque Alvarado,**  
Comunidad aymara de Tarapoto, Puno.

*¿En qué fecha vamos a elegir Presidente de la República?*

Eso no lo sé.

*¿Sabe el mes?*

Creo que dicen que va a ser en el mes de junio o julio. No lo sé. Sólo me dicen que se va a elegir el Presidente.

*¿Conoce los candidatos y los partidos?*

No sé. Sólo conozco al APRA.

*¿Qué apoyo brindan los partidos al campesinado y para las mujeres de campo?*

No lo sé. No creo que lo hagan, más bien sólo cuando entre un presidente campesino puede ayudar.

**Mara Champartier Armas,**  
Yanashi, Río Amazonas-Loreto.

*¿Conoce a los candidatos presidenciales?*

No conozco sus nombres, pero si sé que quieren que salga alguien del FREDEMO, ellos piensan que habrá solución.

*¿Sabe quién es Henri Pease?*

No sé.

*¿Sabes el nombre de algún candidato para diputado?*

Conozco el diputado para IU en Loreto. Su programa de Catalino es que él puede estar con los campesinos en una lista que abarca todas las partes de la Amazonía.

*¿Los partidos pasan por los caseríos y les hacen promesas?*

Sí, vienen cuando hay elecciones de alcaldes, presidenciales. Y en los caseríos ya están con ese ánimo de engañar diciendo que no voten por los campesinos, por los comunistas, porque ellos son malos, ellos matan. Entonces,







Ineke van de Pool



Mara Champartier dice que los candidatos van con el ánimo de engañar.

cuando nosotros vamos a los caseríos como dirigentes, ya no nos creen, ellos creen a la gente que les ofrece y les engaña.

*¿Y qué ofrecen los candidatos?*

Por ejemplo, calaminas para su casa y dicen que les van ayudar en algunas cosas que ellos deseen.

**Socorro**, Club de Madres "8 de Marzo", Comunidad de Bellavista-Piura.

*¿Conoce los candidatos para las elecciones presidenciales?*

Algunos, como Mario Vargas Llosa por el FREDEMO; Frejolito por IU, Lucho Alva por el APRA.

*¿Qué le parece la campaña política que están haciendo por radio y televisión?*

No escucho radio, sólo veo televisión. No entiendo lo que dicen y lo que realmente están ofreciendo a nuestro país. Sólo entiendo que existe un continuo pleito entre ellos.

*¿Espera algo del cambio de*

*gobierno?*

Hay una esperanza que si todos trabajamos unidos, tal vez, podrán cambiar las cosas, pero me parece que no está en sus manos hacer este cambio.

*¿Qué piensa que debe hacer el gobierno por las mujeres?*

Que se le dé el lugar que se merece, que entiendan que la mujer ocupa un papel importante en la sociedad y que comprendan que el hombre sin la mujer no es nada. Los dos van de la mano, porque la mujer, como dice la Biblia, es un complemento del hombre.

**Dominga Contreras**, Comunidad de Tarapacá-Puno.

*¿Cuándo son las elecciones?*

Ineke van de Pool



Socorro cree que sólo con el trabajo unido saldrá adelante el país.



nes?

En el mes de abril, la fecha me he olvidado.

*¿Conoce los partidos políticos?*

El APRA, Izquierda Unida, FRENATRACA, hay muchos partidos, hasta de nuestra comunidad salen. Sólo llegan y hacen promesas que muchas veces no cumplen y por eso los campesinos estamos muy confundidos.

*¿Conoce qué están ofreciendo los partidos para los campesinos?*

Eso no lo puedo decir.

*¿Cree que el nuevo presidente apoyará a los campesinos?*

Antes de entrar a tomar ese cargo hacen muchas promesas, pero una vez que entran no

hacer cola, y ahí vienen unas señoras, que supongo son las esposas de los candidatos, y reparten papeles, lo mismo cuando estamos formando cola en el local donde tenemos que votar y obligan que los ancianos analfabetos voten por tal o cual partido.

**Lucía Amaya**, Bella Vista, Bajo Piura.

*¿Conoce a los candidatos para las elecciones presidenciales?*

Sólo a Mario Vargas Llosa.

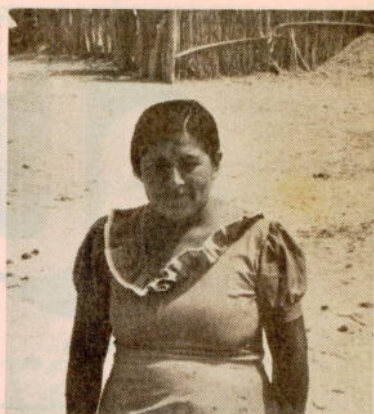
*¿De qué partido es?*

No sé, pero escucho por radio las propagandas.

*¿Qué promete al campesinado?*

Pagar el producto, por ejemplo, el algodón al precio que le

Ineke van de Pool



Lucía Amaya.

No.

*¿Y a Alva Castro del APRA?*  
Tampoco.

*¿Qué espera del cambio de gobierno?*

Que sea consciente de estabilizar las cosas, porque los precios son demasiado altos.

*¿Sabe por quién va a votar?*  
Todavía.

*¿Qué cree usted que debe hacer el gobierno por las mujeres?*

Crear fuentes de trabajo para la mujer y que brinde más ayuda a la organización, como hay varios talleres que se van a implementar.

**Julia Limachi Mamani**, Comunidad de Tarapoto-Puno.

*¿Conoce a los candidatos presidenciales?*

No sé ninguno de ellos.

*¿Sabe qué están ofreciendo los partidos políticos?*

Una vez que se les elija, los partidos políticos hacen subir los precios. No hay vida para nosotros casi, ya no se puede vivir, como suben sus mercaderías de precio, pero nuestros animales y productos no suben. Entonces cuando vendemos un ganado no se puede comprar ni un saco de arroz ni azúcar, sólo cuando vendemos tres o más ganado.

Ineke van de Pool



Dominga Contreras(al centro).

las cumplen y no se acuerdan de los campesinos.

Cuando se acerca el día de las elecciones, los campesinos tenemos que irnos a llave, Acora. Nosotros, por decir, tenemos que ir a Acora, entonces no hay carro y tenemos que

convenga a los agricultores.

*¿Has escuchado algo de otro candidato, como Barrantes?*

De Barrantes sí, pero de su propaganda no tengo conocimiento.

*¿Conoce a Henri Pease?*





**flora tristán**

**centro de la mujer peruana**

## **CONCURSO FOTOGRAFICO "MUJER CAMPESINA"**

La Red Nacional Mujer Rural del Centro de la Mujer Peruana Flora Tristán convoca al Concurso Fotográfico "Mujer Campesina", con el objetivo de dar a conocer aspectos de la vida de la mujer del campo y de incentivar el arte de la fotografía.

### **BASES:**

1. Pueden participar fotógrafas(os), promotoras(es) y personas interesadas residentes en el país.
2. Las fotos para el concurso deben ser en blanco y negro o a color, tamaño 18 cm. por 11.5 cm.
3. Las fotos deberán ser enviadas con seudónimo y en sobre aparte, el nombre y la dirección de la(del) autora(or) y el lugar donde tomaron la foto.
4. Las fotos deberán ser entregadas a partir de la fecha hasta el 30 de junio. Los sobres deberán dirigirse a "Concurso Fotográfico Mujer Campesina, Red Nacional Mujer Rural", parque Hernán Velarde N° 42, Lima 1.
5. Habrá dos premios, uno de US\$ 300 para la mejor foto en blanco y negro y US\$ 150, para la mejor foto a color, y serán entregados a la semana de anunciada(o) la (el) ganadora(or).
6. Las fotos ganadoras y las seleccionadas serán publicadas en el libro "La mujer campesina en el Perú". En el caso de las fotos seleccionadas se pagará derechos de autor.
7. El jurado estará integrado por Peruska Chambi, Billi Hare y Elisa Alvarado en representación de Flora Tristán.



El problema de la tierra es en la actualidad uno de los problemas más urgentes en el Paraguay, país de cuatro millones de habitantes y poco más de 400 mil kilómetros cuadrados.

Paraguay:

## Campesinas sin tierra, un asunto de hombres

Juanita Miranda

**A**unque la población rural de Paraguay conforma el 80 por ciento del total de los habitantes y el 56 por ciento de las mujeres está en áreas campesinas, los proyectos de reforma agraria dejan fuera a los campesinos, especialmente a la mujer.

**"Yo soy madre soltera, a nosotras nos prometieron media hectárea cuando se haga la repartición. Me interesa también eso, pero en verdad vine porque lo hacemos todos juntos..."**

Ella es Natividad Benítez, 25 años, quien hace cuatro meses vive entre la explanada parlamentaria y los corredores de la Catedral Metropolitana, junto a otros campesinos sin tierra.

Ella y Regina Marecos son las dos únicas mujeres entre los cuarenta jefes de familia, que provienen de las comunidades de Cleto Romero y Juan de Mena, a 120 kilómetros al noreste de esta capital.

Estos pueblos tienen unos cinco mil habitantes y hace veinte años viven y producen en esos terrenos sin títulos de propiedad...

El 80 por ciento de las mujeres de zona rural son jefas de familia, de las cuales el 74 por ciento no recibe ayuda de los hombres. El número promedio de hijos de estas mujeres es de siete a nueve, según un estudio de la periodista Raquel Rojas, titulado "Kuna Paraguay" (Mujer Paraguaya).

El documento señala que el 39 por ciento de las mujeres son hijas naturales, de las que el 5 por ciento nunca vio a su padre.

Para responder al problema de los campesinos sin tierra, el gobierno del general Andrés Rodríguez creó el Consejo Nacional para el Desarrollo Rural. Paradójicamente, este organismo no tiene representantes del campesinado y a la mujer rural ni siquiera la menciona.

Hay datos encontrados con respecto a la cifra de agricultores sin tierra, las cifras oficiales arrojan 100 mil, la Iglesia afirma que son 500 mil y las organizaciones campesinas aseguran que el número llega a 750 mil.

**"La persecución que sufrimos los campesinos a mediados de la década del 70 fue feroz y nos dejó a todos con mucho miedo. Entonces, quemaban ranchos, torturaban y eliminaban a los dirigentes de ligas agrarias, nos mutilaron el alma", denuncia Maggiorina Balbuena, dirigente de mujeres campesinas.**

**"Ahora vienen los militares y echan a los campesinos de los latifundios ajenos y, en definitiva, todo sigue igual: nosotros no tenemos tierra", agrega la lideresa.**

Si bien la pobreza y la inseguridad de carecer de un asentamiento fijo y propio afecta a todos los campesinos, en las mujeres jefas de familia el drama se acentúa...(SEM/IPS).



# Muerte Natural

Isabel Nieves Gómez\*

**E**ra julio, lunes, una mañana un poco fría y fresca como son todas en el invierno de Mórrope. La señorita necesitaba pan o algo así y salió. De lejos escuchó un motor, mientras atravesaba el bosquecito de algarrobos que está frente al local comunal.

Iba pensando en cuanto se demoraría hasta llegar al caserío de Pampas, y que otra vez caminando por esos caminos podría, acaso, encontrar algo más, quizás secretos que sólo los caminos, testigos y escenarios de los pasos desnudos y los pasos alegres, de los cansados y los sedientos, de los pasos solos y acompañados, sólo ellos podían saber. Caminando podría conocer más sobre esto que le parecía un mito. Porque ellos, los de afuera que quieren entenderlo todo, todavía no lograban entender, porque estaba convencida, que

más allá de las críticas de sus jefes, sus propuestas de trabajo eran como dirigidas a un desconocido: la mujer.

Pensaba en todo esto, sin imaginar que desde ese día empezaría una extraña amistad póstuma. Entonces, el motor que ya estaba cerca se dejó ver volteando la curva. Era un carro viejo que llevaba un ataúd en el techo. A la señorita le impresionó verlo, como si pasaran los misterios del más allá sin pudor. Y entre esos pensamientos y los algarrobos surgió una realidad, como pieza más de este rompecabezas: la muerte.

Lo que siguió ya es de todos. Ya lo conocieron y ya lo sufrieron cada uno hasta donde esa muerte les tocó. A algunos les tocó sólo las ideas, a otros las ideas y el cuerpo, a unos pocos las ideas, el cuerpo, el alma, las





lágrimas y la ira de no comprender.

Siempre será difícil comprender la muerte. Pero la muerte no es única, hay varias muertes, unas más incomprensibles que otras. Pero la muerte de Teresa es de esas que a unos pocos permitió comprender. Sin embargo, no por eso les devolvió a Teresa. Ella quedó como preciosa prenda a cambio de esas extrañas pistas luminosas que nos suele dar la vida.

—Apareció muerta en su mueble, dicen que a las cuatro de la madrugada. De lo que estaba caminando un día antes sana y buena... joven era, como yo, 19 años, no más... era mi amiga. Muerte natural dicen. Qué miedo me da... cómo viene la muerte así no más ¿no? Yo tengo miedo porque si aparezco muerta, cómo se quedaría mi hijito, porque este que está aquí adentro ya se iría conmigo. Ese cajón que va llevando el carro es para ella... ¡Ay señorita, disculpa, pan no tengo, pero tengo galletas...!

La señorita no pudo evitar hacerle un gesto de cariño. Qué le podía decir. Buscaba entre las palabras que conocía que son buenas para la pena, o las apropiadas para quitar el miedo, o las que inyectan esperanza a la desesperanza, o las aclaratorias para la confusión, pero no podía encontrar alguna que sirva para alguien que siente todo junto. Por eso, la señorita se calló y porque también sentía que, aunque no compartía su pena, sí vislumbraba su miedo y su desesperanza y, sobre todo, compartía plenamente su confusión.

Estas primeras impresiones de la mañana ocuparon sin proponérselo parte del espacio de sus ideas. La jornada de esa

mañana fue buena, pero con las imágenes del carro viejo con la tumba en el techo, apareciendo después de la curva, y las confesiones de la chinita María en su tiendecita, como chispazos.

La señorita ya no mencionaría esto y quizás ella misma lo hubiera olvidado, si hoy lo consideraría como un preludio de un encuentro con lo inexplicable.

Cuando regresó al local comunal, ya estaban sus compañeros de trabajo. La muerte de la china Teresa iniciaba todas las conversaciones. Estaba también Pancho, un lugareño, promotor de salud que iba al velorio. Ella decidió acompañarlo. La curiosidad de saber cómo era allí un velorio pudo más que su cansancio.

El camino le pareció corto, quizás por esa conversación amena que mantuvieron, y pronto estuvieron frente a esa casita a donde llegaba cada vez más gente vestida de oscuro con cara de pena y de incredulidad. Lo primero que escuchó fue el llanto desgarrador, como letanía, de la madre, llanto que aún retumba en sus recuerdos.

Saludaron a todos, luego se acercaron juntos al cajón. La impresión le hizo decir a Pancho —cómo es la muerte, ¿no?, hace que las personas se vuelvan irreconocibles..., qué diferente se ve, quién diría que es ella.

Entonces, la señorita la miró, la observó infinitamente, inventó por segundos su historia mirando sólo sus manos, que quizás Teresa habría reconocido como suyas después de haber aprendido a poner la olla entre las leñas encendidas, quizás esa quemadura de la mano derecha fue con una de esas leñas y quizás habría sido

su mejor lección de precaución.

Esas manos que hace tiempo ya sabían hacer de todo, que ya estaban listas para continuar haciendo que Teresa sea más mujer lejos, en la casa de otro hombre. —Tanta preparación, pensó, para que yo termine observándolas en este cajón. Seguía escuchando el llanto monótono de la madre. —¡Qué frustración, qué desperdicio! La invadió una rabia extraña y se dio cuenta que era la impotencia de no entender nada de la vida, porque buscaba explicaciones torpes a las muertes prematuras, a las muertes que nunca deberíamos aceptar. Sintió la debilidad y el cansancio de todo el día y de todos los días. Sintió cómo la invadía hasta que fue sólo pena lo que sintió.

Debió salir de entre esos tres Algarrobos que están justo al frente de los maizales, pero ella estaba agachada y no podía decir exactamente por dónde vino esa chinita que se dirigió a ella.

—¿Va al velorio, señorita, o está esperando a alguien?— La señorita intentó una sonrisa. —No, ya ahorita entro—. La chinita se acercó más, lo suficiente para percibir sus sentimientos, y sin dejar de mirarla se sentó al frente de ella.

—Señorita, yo le quiero contar—, le dijo en un tono que la invitaba a entrar en un mundo diferente. Y fue a través de esa china que la señorita supo que Teresa dejó una nota, que su madre Presentación desapareció, donde explicaba su decisión de evidenciar su muerte. Porque ella se supo muerta, horas antes que el pesticida que tomó le perforara los intestinos. (*continuará*)

\* Promotora de la Comunidad Campesina San Pedro de Mórrope.

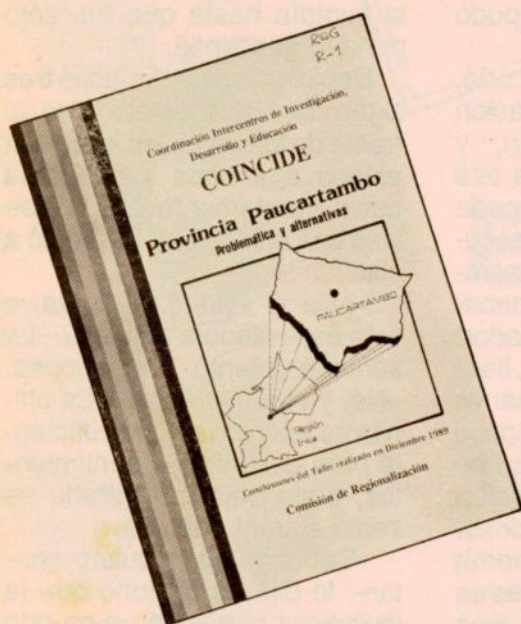




**PROVINCIA PAUCARTAMBO - PROBLEMÁTICA Y ALTERNATIVAS (COMISION DE REGIONALIZACION - COINCIDE, CUSCO)**

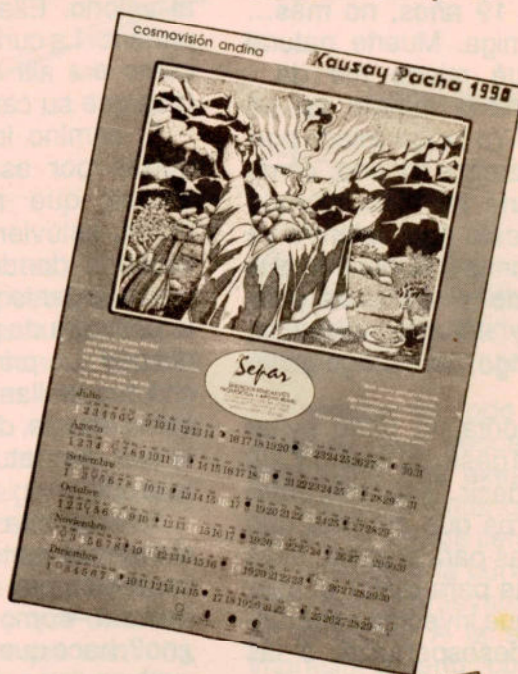
Cartilla, cuyo objetivo es dar a conocer los planteamientos de cada subregión o provincia tiene sobre sus necesidades, alternativas y soluciones.

Sobre el tema, COINCIDE-CUSCO viene impulsando la realización de talleres en donde las organizaciones populares de la provincia de Paucartambo expresan sus alternativas y soluciones.



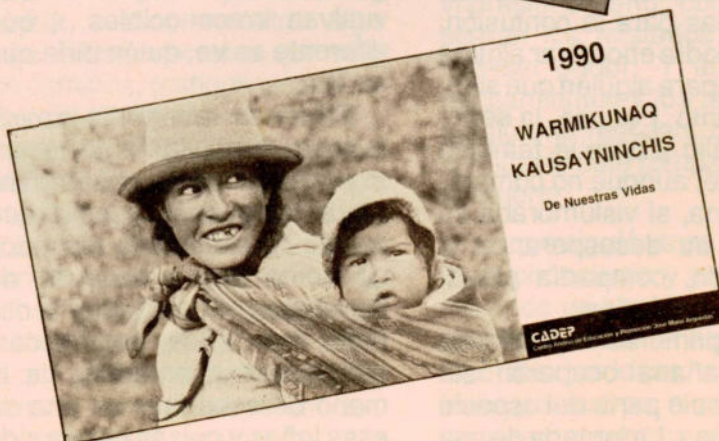
**ALMANAQUE ILUSTRADO 1990, "COSMOVISION ANDINA"**

Este almanaque de SEPAR-HUANCAYO, está acompañado de textos sencillos de expresión común del campesino quechua hablante con una propuesta orientada a la promoción, desarrollo y organización de campesinos y grupos sociales afines en la región central del Perú.



**AUTODIAGNOSTICO SALUD**

Es un folleto con ilustraciones producto del autodiagnóstico de un grupo de mujeres capacitadas para tal fin del programa de Vaso de Leche de la APV Los Pinos de San Juan de Lurigancho, con la asesoría del Equipo de Salud del CMP Flora Tristán. El propósito del mismo fue identificar necesidades y demandas de salud, a fin de orientar y facilitar el diseño de acciones de salud, que respondan a los problemas más urgentes que en ese sentido presentan las mujeres.



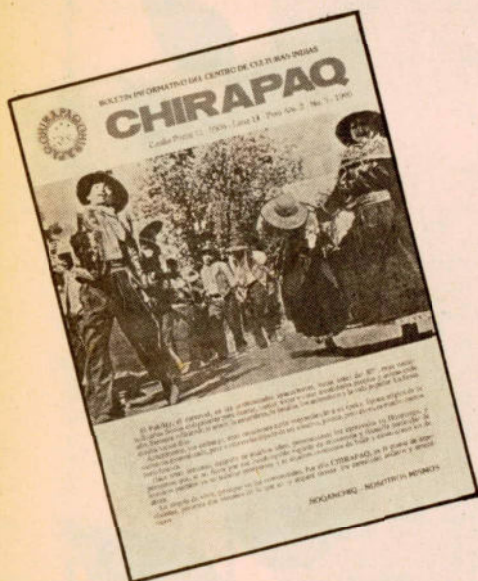




## VIVA! N° 17

En la presente edición, el Centro de la Mujer Peruana Flora Tristán abre una nueva década de comunicación, expresión y análisis de la realidad de la mujer.

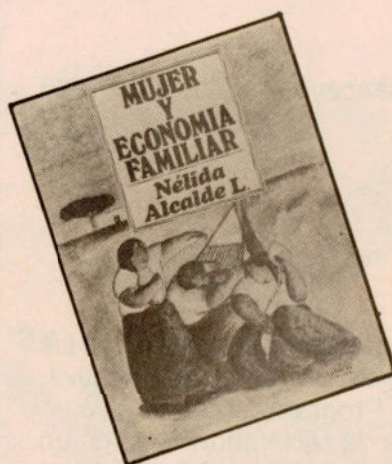
La revista presenta una serie de artículos que reflejan lo que han sido los últimos diez años, así como un informe especial sobre "Mujer y Religión" y otros interesantes temas de actualidad.



## WARMIKUNAQ KAUSAY-NINCHIS 1990 (DE NUESTRAS VIDAS)

Es un almanaque ilustrado de fotos, editado por el Centro Andino de Educación y Promoción "José María Arguedas" (CADEP-CUSCO), en el cual se muestran diferentes aspectos de la mujer campesina de la provincia de Anta.

Las fotos van acompañadas por comentarios en quechua, hechos por las mismas mujeres con su traducción en castellano.

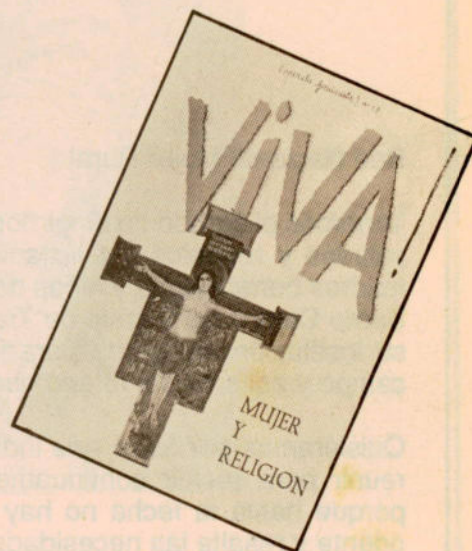


## MUJER Y ECONOMIA FAMILIAR

Es un trabajo de Nélida Alcalde Lucero sobre la mujer y el hilado en la economía familiar del pueblo joven "El Bosque de Chiclayo". La publicación de esta obra ha sido auspiciada por el CONCYTEC.

## CHIRAPAQ

Boletín informativo del Centro de Culturas Indias, nos trae esta vez un especial sobre la fiesta del carnaval en las zonas andina y amazónica. Incluye canciones tradicionales carnavalescas en versión quechua y castellana, con su respectiva explicación histórica.







## VII CONCURSO NACIONAL DE DIBUJO Y PINTURA CAMPESINOS

Bajo el lema "Vida Campesina", los centros de promoción y educación popular de Lima y provincias, conformantes de la Comisión Nacional, en coordinación con las principales cen-

trales campesinas y organizaciones regionales, invitó a hombres y mujeres del campo para que a través del dibujo y pintura expresaran su vida cotidiana, sus fiestas, y cuyo trabajo ganador será impreso como afiche por el Día del Campesino. Además, se organizará una muestra nacional ambulante para dar a conocer las pinturas.

## CALENDARIO 1990 "CULTIVANDO MI HUERTO"

La asociación PERU MUJER, dentro de su Programa de Huertos Comunes, ha editado el tercer número "Cultivando mi Huerto Calendario 1990", el cual recoge una experiencia práctica de huertos de Lima y provincias.

Huancayo, 4 de abril de 1990

Red Nacional Mujer Rural

Tenemos el agrado de dirigirnos a ustedes y expresarles los saludos y respetos y felicitaciones de la Junta Directiva, madres beneficiarias y niños del Programa Vaso de Leche-Barrio Centro del Distrito de Tres de Diciembre, que ven en su institución un aporte para las madres que viven en el campo y así salir del relego que nos encontramos.

Quisiéramos por favor nos indique qué requisito debemos reunir para recibir continuamente la revista "Chacarera", porque hasta la fecha no hay otra revista ni informe que oriente y resalte las necesidades y valor de la mujer rural.

Cordialmente

Presidenta

Secretaria



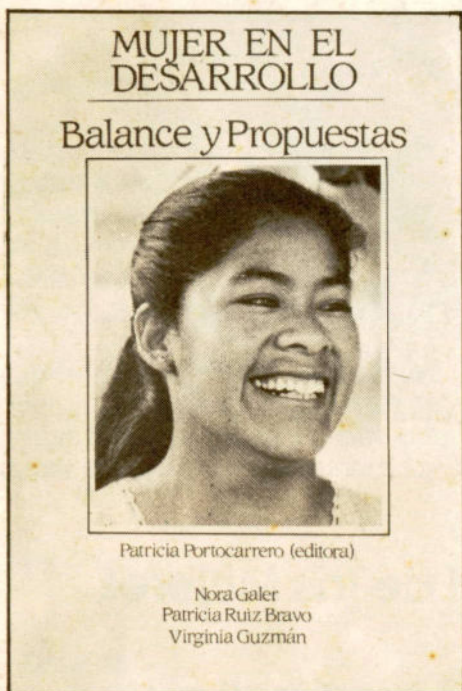
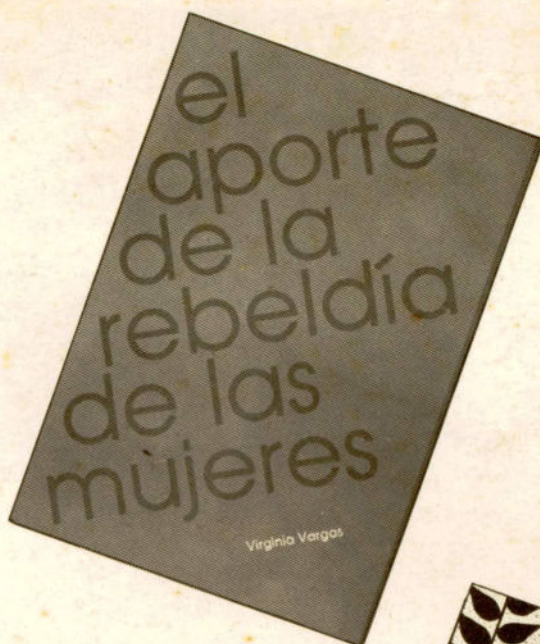
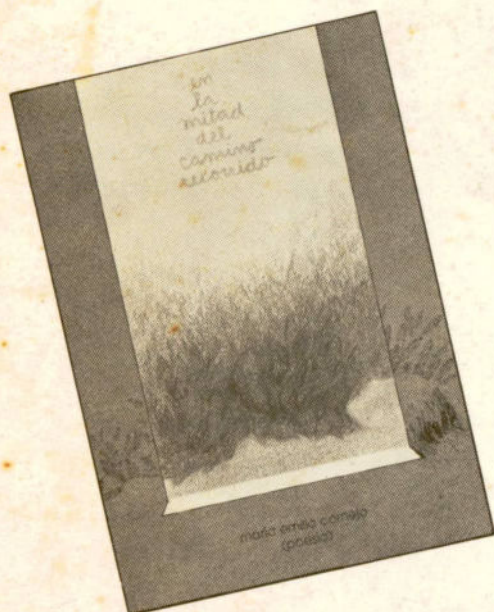




**25 de mayo**  
**Día de Acción por la Salud de las Mujeres**

Que este día sea una fecha de trabajo,  
de demanda para que las campesinas y los suyos  
hagan realidad su derecho a una vida  
plena y saludable





**Nuevas publicaciones  
del Centro de la  
Mujer Peruana  
Flora Tristán**

**Adquiéralas en Parque Hernán Velarde N° 42, LIMA  
(Tlfs. 248008 - 240839) y en las principales librerías.**